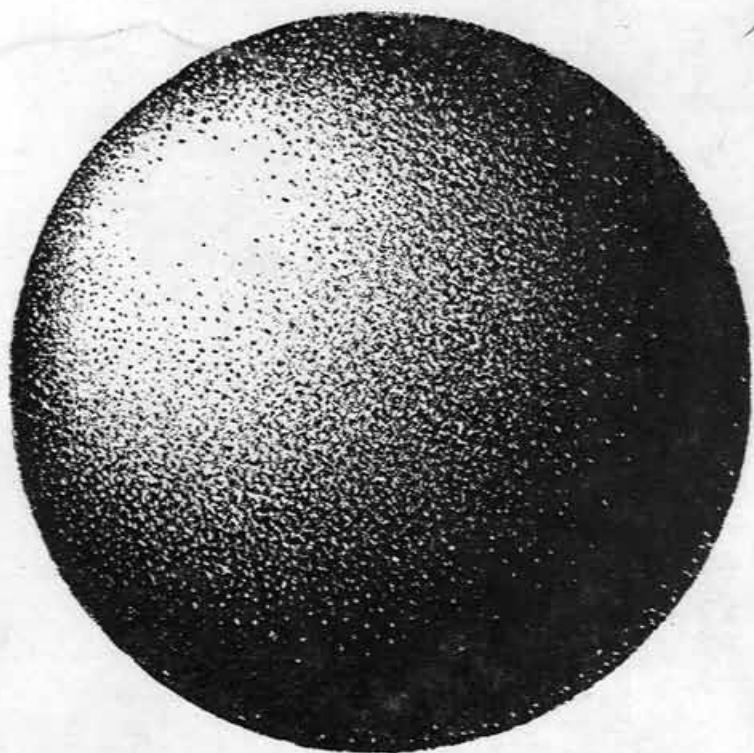


4. Schweizer
Plastikausstellung
Kongresshaus
Biel

4e exposition suisse
de sculpture
Palais des Congrès
Bienne



11. VI - 25. VII 1966



Kongreßhaus Palais des Congrès

**4. Schweizer
Plastikausstellung
Kongresshaus
Biel**

**4e exposition suisse
de sculpture
Palais des Congrès
Bienne**

11. VI - 25. VII 1966

Präsident/Président
Künstlerischer Leiter
Directeur artistique
Sekretäre/Secrétaires

Kassier/Caissier
Mitglieder/Membres

Aufstellung/Placement

Präsident/Président
Mitglieder/Membres

**Organisationskomitee
Comité d'organisation**

Dr. Justus Imfeld

M. Marcel Joray
M. René Fell
M. Marcel Dietschy
M. Willy Feusier
Dr. Robert Aeschbacher
Herr René Brotbeck
Herr Max Schlup
Herr Gianpeter Gaudy, Architekt
Herr Pierre Hefti, Architekt
Herr Jürg Rihs, Architekt

Jury

M. Marcel Joray, éditeur
Herr Gianpeter Gaudy, Architekt
Dr. Justus Imfeld, Arzt
Herr Erwin Rehmann, Bildhauer
Herr Max Schlup, Architekt
Herr Max Weiß, Bildhauer

**Patronatskomitee
Comité de patronage**

Herr Fritz Stähli, Stadtpräsident
M. Jean-Roland Graf, conseiller municipal
Herr Hans Kern, Gemeinderat
Dr. Peter Berger, Direktor
M. Robert Brandt, directeur
Dr. Alex Meile, Direktor
M. Charles Nicolet, directeur
M. Jean Nydegger, directeur
Herr Paul Renggli, Direktor

Einführung

Zum vierten Mal hat Biel nun schon die Ehre, eine Übersicht über den aktuellen Stand der Schweizer Skulptur zu vermitteln. Diese vierjährige Gesamtschau ist für viele zur Selbstverständlichkeit geworden; in regelmäßigen Intervallen kann man das plastische Schaffen der Schweiz überblicken, die Strömungen und Tendenzen miterleben, welche unablässig die Kunst wandeln, das Werden — und auch das Vergehen — der Künstler verfolgen. Man hat sich daran gewöhnt, daß Biel alle vier Jahre zum Brennpunkt der plastischen Kunst geworden ist, wo die Schweiz auf überschaubarem Platz darlegt, wie sie auf künstlerische Weise Raum und Materie in bewegter Zeit bewältigt.

Die Ausstellung ist ein Unternehmen geworden.

Und sie ist doch immer ein Abenteuer geblieben.

Sie war reines Abenteuer, als Marcel Joray mit einer Handvoll Getreuer vor zwölf Jahren die erste Schau ins Leben rief. Nie vorher war das Schweizer plastische Kunstschaffen vereint worden, man wußte wenig, ob es eine «Schweizer» Plastik überhaupt gab, man kannte nur einzelne Künstler; man wußte kaum etwas über Strom und Bewegung, über Beziehung dieser Kunst zum großen und kleinen Weltgeschehen. Man wußte noch weniger über Budget und am wenigsten über das Endresultat.

Jetzt wissen wir, daß die Ausstellung ein Erfolg war, der mit jeder folgenden Schau immer größer wurde. Wir wissen, daß es keinen nationalen Stil gibt, sondern daß unsere plastische Kunst ein Spiegelbild der freien Welt ist, eine Kunst, welche in voller Freiheit das Weltgeschehen in feinsten Reaktion in ihrer spezifischen Sprache formuliert.

Wir verdanken diese Einsicht Marcel Joray, der mit nie erlahmender Energie diese Ausstellungen geleitet hat, der mit allen Schwierigkeiten fertig geworden ist, und der auch die jetzige Schau mit seinem unverwüstlichen Optimismus geschaffen hat. Es ist sein Werk, daß der Name Biels mit der neuen Plastik untrennbar verbunden ist, und Biel weiß ihm Dank dafür.

Das Abenteuer der ersten Ausstellung gehört der Vergangenheit an, aus der Handvoll Getreuer ist ein Unternehmen geworden — und doch ist das Abenteuer geblieben. Wie haben die Künstler die vergangenen vier Jahre genutzt, was ist in den geheimnisvollen Ateliers entstanden? Welche Ideen, welche Formen, welche Dimensionen, welche Materialien werden in Biel dominieren? Wie wird die Gegenüberstellung von Zeit und Werk ausfallen, wohin führt der Weg der Zukunft? Bis die Tore der Schau geöffnet werden, ist keine Voraussage möglich, das Abenteuer des ewig Neuen bleibt weiter bestehen.

Es brauchte viele Helfer, um diese Schau zu verwirklichen, und es ist mir ein Bedürfnis allen zu danken, welche dazu beitrugen, daß einmal mehr dem Nutzlosen, dem Spielerischen und Schönen ein so großer Platz in unserer Stadt eingeräumt werden konnte;

ich danke

vor allem den Künstlern, welche die Werke schufen und schickten;

den Behörden der Stadt, welche in großzügiger Weise Kongreßhaus und Park, aber auch Baumaschinen, Handwerker, Arbeiter und Gärtner zur Verfügung stellten, und Gelder bewilligten;

den Behörden von Bund und Kanton, welche finanziell halfen und helfen;

den vielen Bürgern aus Handel und Industrie, welche durch große freiwillige Spenden das Budget ausglich;

den unzähligen freiwilligen Mitarbeitern, Architekten, Bankiers, Künstlern, Baufachmännern und Presseleuten;

dem Verkehrsbüro Biel samt seinen Sekretärinnen.

Justus Imfeld

Sculpture 1966

Pour la quatrième fois en douze ans Bienne fait le bilan de la sculpture en Suisse.

Le jury a sélectionné 174 sculptures sur un total de plus de 500, proposées par 140 artistes. Il s'est efforcé de rassembler les œuvres les plus représentatives des courants divers auxquels se rattachent nos artistes. Le visiteur retrouvera avec plaisir les noms familiers des précédentes manifestations; il aura aussi la révélation de talents encore inconnus qui impriment à notre exposition un visage renouvelé.

Mais ce visage nouveau, elle le doit également au cadre inédit. Après les vastes rivages du lac de 1962, qui furent exceptionnellement favorables à beaucoup d'œuvres monumentales, mais où se trouvaient perdues les pièces de faibles dimensions ou qui n'étaient pas conçues pour les espaces libres, voici la sculpture liée à une architecture. Ainsi donc est retrouvé l'espace limité, l'intimité propice à beaucoup d'œuvres, sans pour autant que la sculpture monumentale ne s'en trouve gênée. Voici la sculpture dans un cadre construit par l'homme et digne d'elle (car le Palais des Congrès, que l'architecte Max Schlup a voulu prise de possession de l'espace, est devenu du même coup remarquable œuvre d'art par les vertus de son créateur), la sculpture liée à l'architecture, ou intégrée à elle, ou en dialogue avec elle.

Un hommage devait être rendu ici à deux grands sculpteurs suisses récemment décédés: Alberto Giacometti et Zoltan Kemeny, le premier né en Suisse et dont la carrière se déroula à Paris, le second d'origine hongroise mais devenu Suisse et établi à Zurich où il créa toute son œuvre. Tous deux ont conquis le monde et furent consacrés par le Grand Prix de la Biennale de Venise, le premier en 1962, le second en 1964. Leurs œuvres figurent dans les grands musées de tous les continents et par elles ils demeurent nos meilleurs ambassadeurs. Nous montrons un bel ensemble de Kemeny et quelques œuvres de Giacometti seulement, puisqu'une exposition personnelle lui est consacré simultanément à la Kunsthalle de Bâle.

Si l'exposition est réservée aux artistes suisses, nous avons tenu à nous associer deux prestigieux artistes étrangers en raison des éminents services qu'ils ont rendus à l'art de notre pays: Jean Arp, domicilié à Locarno et à Meudon, dont la générosité nous vaut le privilège d'honorer plusieurs artistes de prix importants; Francesco Somaini, grâce à qui notre exposition de 1958 fut transférée à Côme; Arp, l'une des gloires de la sculpture du 20^e siècle; Somaini, l'un des plus authentiques créateurs de la jeune génération.

Marcel Joray



2



1

H, L Höhe oder Länge in cm
 H, L hauteur ou longueur en cm

Arp Jean, Solduno TI

né en 1887 à Strasbourg
 décédé en 1966 à Solduno

1	Roue-Forêt I, 1961	Granit	H 90
2	Entité Ailée, 1961	Bronze	H 101
3	Torse-Amphore, 1962	Bronze	H 90
4	Femme-Paysage, 1962	Marbre	L 81
5	Scrutant l'Horizon, 1964	Marbre	H 110



4



3



5



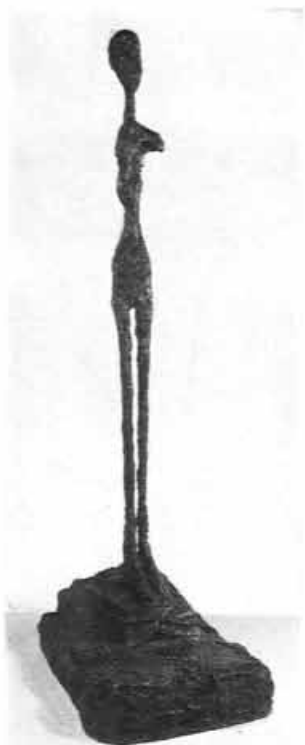
7

Giacometti Alberto

né en 1901 à Stampa (Grisons),
décédé en 1966 à Coire

- | | | | | |
|----|--|--------|---------|--------|
| 6 | Tête sur socle, env. 1950
coll. Dr. W. A., Burgdorf | Bronze | Ex. 1/6 | H 38 |
| 7 | Buste sur socle, env. 1953
coll. E. W. K., Berne | Bronze | Ex. 2/6 | H 40,5 |
| 8 | Nu, 1953
coll. E. W. K., Berne | Bronze | Ex. 3/6 | H 54 |
| 8a | Femme, épaule cassée, 1958/59
coll. Galerie Beyeler, Bâle | Bronze | Ex. 5/6 | H 69 |

Nous devons le prêt des œuvres à
la bienveillance des propriétaires
et de M. A. Rüdlinger



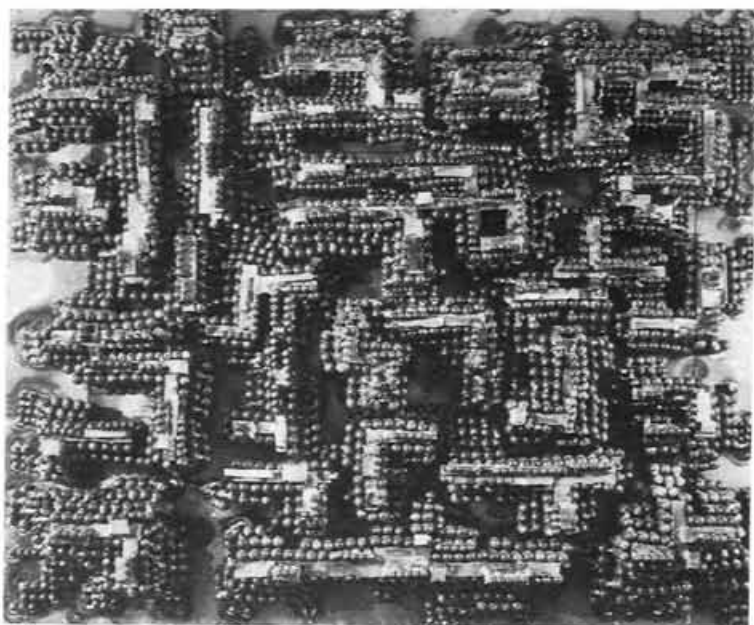
8a



6



8



12

Kemeny Zoltan

né en 1907 à Banica (Hongrie),
décédé en 1965 à Zurich

9	Etude préliminaire sur le dosage des formes dans l'image faiblement alliée avec l'espace, 1962	Fer	H 122
10	Heureuxgraphie, 1961	Fer	H 100
11	Mécanisme de la Conception, 1964	Fer	H 176
12	Esprit synthétique	Cuivre	H 175
13	Proportion/Action/Emotion	Cuivre	L 100



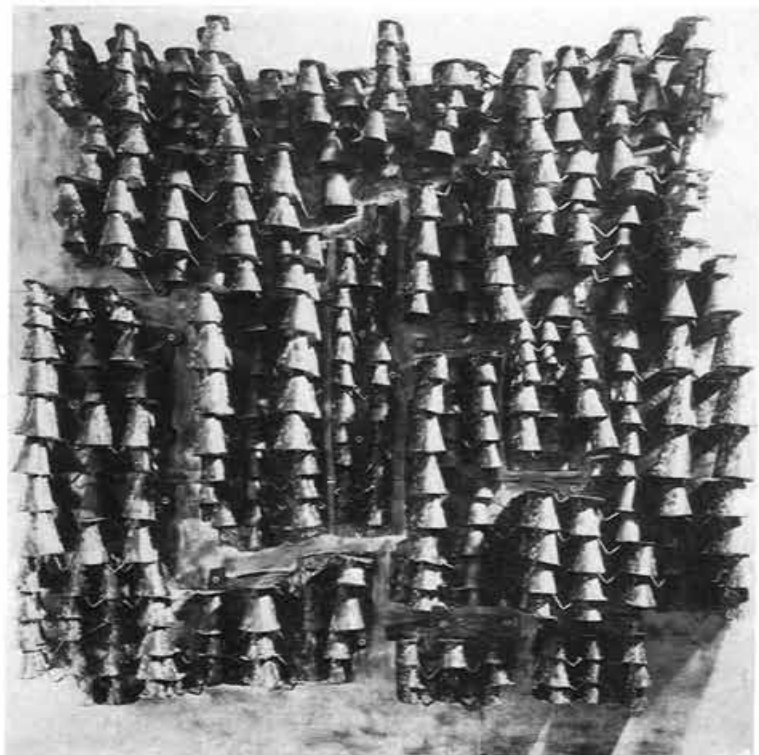
9



10



13



11

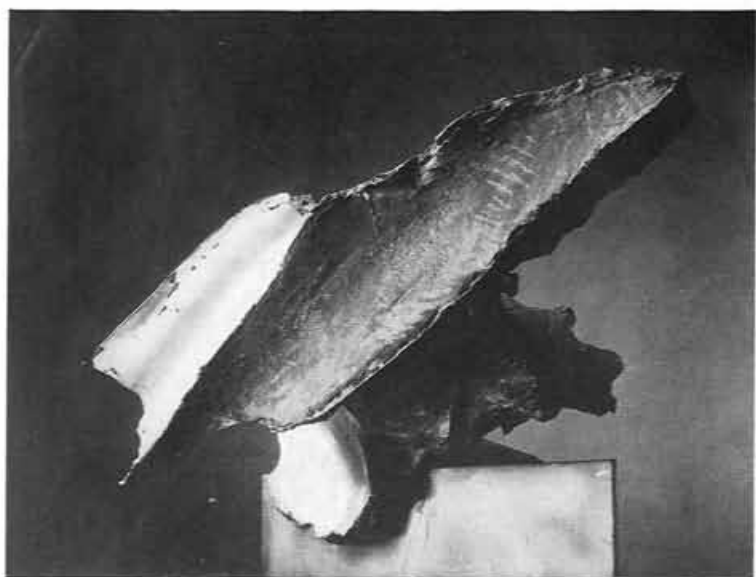


18

Somaini Francesco, Lomazzo-Como

né en 1926 à Lomazzo-Como

14	Obliqua, 1960	Bronze	L 80
15	Addio, 1960	Bronze	L 105
16	Grande Ferito, 1960	Ferro	L 185
17	Primavera d'altoforno I, 1964	Bronze	L 80
18	Grande Racconto Patetico, 1964	Bronze	L 98



16



14

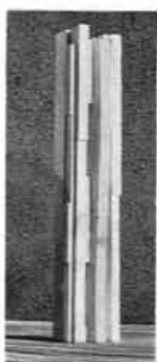


15



17

	Aeschbacher Hans, Russikon 1906 in Zürich geboren		
19	Figur II, 1966	Granit	H 405
	D'Altri Arnold, Zürich 1904 in Zürich geboren		
20	Vie éternelle, 1966	Jurakalk	L 185
21	Trilogie, 1965	Jurakalk	L 210
22	Mutter mit Kind, 1965	Jurakalk	H 190
23	Vegetation, 1963	Bronze	L 200
	Angeloz Emile, Corbières né en 1924 à Fribourg		
24	Relief: Composition III, 1965	Fer	H 110
	Bänziger Ueli, Basel 1945 in St. Gallen geboren		
25	Farbiges Holzrelief, 1965	Holz	H 130
	Bär Nelly, Zürich 1910 in St. Gallen geboren		
26	Amazone, 1962	Bronze	H 125



19



20



21



23



22



24



25



26



31

**Benazzi Raffael,
Toscana/Italien**

1933 in Rapperswil geboren

27	2020, 1966	Bronze	H 60
28	1275, 1962	Holz	H 60
29	1271, 1962	Holz	H 66
30	2021, 1962—65	Holz	H 100
31	Das Loch, Versuch einer unterirdischen plastischen Bewegung, 1966	Beton	700 x 530 x 520

Berger Ueli, Bern

1937 in Bern geboren

32	Verschiebung aus Kugel, 1965	Holz-Kunstharz	L 80
33	Kinetische Plastik, 1966	Eisen-Email	H 140

Bianchi Paul, Genève

né en 1920 à Coire

34	Symbole, 1965/66	Fer	H 80
----	------------------	-----	------

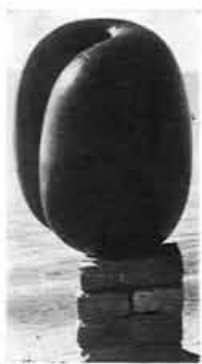
Bögli Robert, Basel

1932 in Olten geboren

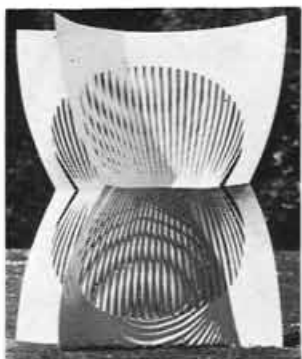
35	Lichtskulptur, 1964	Holz-Kunstharz	H 70
36	Lichtskulptur, 1966	Holz-Kunstharz	H 96



29



28



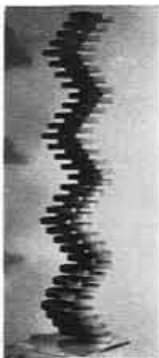
33



32



35



36



34

Bolomey Roger, Wingdale USA			
né en 1918 à Torrington, Conn. USA			
37	Mahopac I, 1963	Polyurethane	H 160
Braus Hedwig, Zürich			
1905 in Würzburg geboren			
38	Femme penchée, 1964	Ciment anglais	H 114
Brignoni Serge, Bern			
1903 in Chiasso geboren			
39	Eisenplastik, 1965	Eisen	H 75
40	Eisenplastik, 1965	Eisen	H 80
41	Eisenplastik, 1965	Eisen	H 90
Condé (André Affolter), Le Perreux/France			
né en 1920 à La Chaux-de-Fonds			
42	La Chimère, 1965	Fer et résine synth.	H 175
43	Imbrication, 1964	Palissandre	H 87
44	Pour un jardin, 1965	Fer et résine synth.	H 175
Conne Louis, Zürich			
1905 in Zürich geboren			
45	Komposition, 1964	Eisen	H 180
Distel Herbert, Bern			
1942 in Bern geboren			
46	Kegelsäule, 1966	Polyester	H 170



38



37



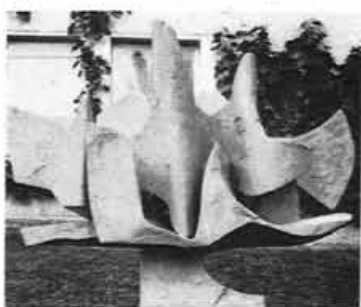
40



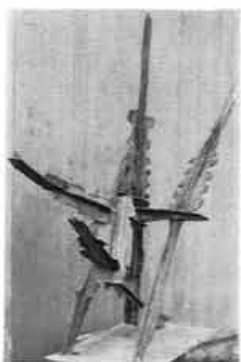
41



42



44



45



46



47



49

Duarte Angel, Sion

né en 1930 à Aldeanueva/Espagne

- | | | | |
|----|-------------------|------------------|-------|
| 47 | E. 2. A., 1961—66 | Fer et polyester | H 300 |
| 48 | E. 11, 1962—66 | Fer et polyester | H 150 |
| 49 | E. 12, 1962—66 | Fer et polyester | H 100 |

Egloff Anton, Luzern

1933 in Wettingen geboren

- | | | | |
|----|------------------|--------|------|
| 50 | Raumknoten, 1963 | Bronze | H 55 |
|----|------------------|--------|------|

Engler Jakob, Therwil

1933 in Basel geboren

- | | | | |
|----|-------------------------|-------|-------|
| 51 | Hinter dem Schild, 1964 | Eisen | H 85 |
| 52 | Gruppe III, 1965 | Eisen | H 135 |
| 53 | Raumgreifend, 1965 | Eisen | H 67 |

Fischer Franz, Zürich

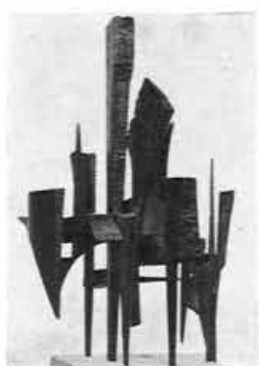
1900 in Prag geboren

- | | | | |
|----|--------------------|--------|------|
| 54 | Toro I, 1965 | Bronze | H 38 |
| 55 | Toro, Relief, 1962 | Bronze | H 63 |

Fischli Hans, Meilen

1909 in Zürich geboren

- | | | | |
|----|------------------|------------------|-------|
| 56 | Signal, 1964/65 | Stein | H 190 |
| 57 | Figur, 1965 | Stein | H 170 |
| 58 | Zeichen, 1965/66 | Stein und Bronze | H 140 |
| 59 | Symbol, 1966 | Bronze | H 90 |



52



53



56



50



58



54



59



64



61

Fivian Bendicht, Bern

1940 in Bern geboren

60 Rotor 1, 1965

Chromnickelstahl

H 400

61 Rotor 2, 1965

Chromnickelstahl

H 141

Frutiger Adrian, Montrouge/France

né en 1928 à Unterseen

62 Construction I, 1962

Béton et ardoise

H 110

63 Construction II, 1963

Béton et bronze

H 200

Germann-Jahn Ch., Forch

1921 in Zofingen geboren

64 Herbstvögel, 1964

Bronze

L 140

Gigon André, Pully

né en 1924 à Bienne

65 Les Grands Mutants, 1964

Béton

L 215

66 Les Visinants, 1965

Béton

H 200

67 6. 6. 66, 1965

Fer

H 85

Gilardi Rosalda, Locarno

née en 1922 à Savona

68 Struttura No 19

Granito

H 72



62



60



63



66

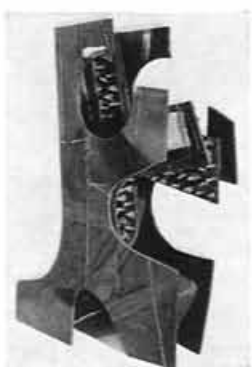


68

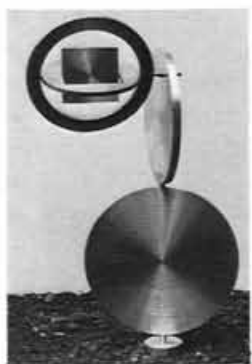


67

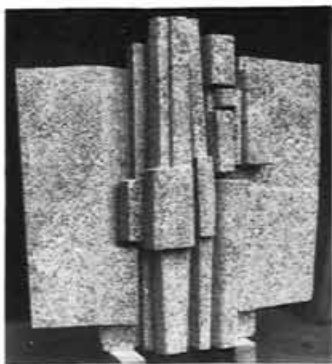
	Gisiger Hansjörg, La Conversion né en 1919 à Bâle		
69	La Mort d'Heraklès, 1965	Acier	H 150
	Grunder Mariann, Rubigen 1926 in Bern geboren		
70	Skulptur I, 1965/66	Stein	H 165
	Gutmann Willi, Oberhasli 1927 in Dielsdorf geboren		
71	165 M, 6 Drehscheiben auf Zylinder, 1966	Aluminium	H 194
72	166 M, Drehfigur mit 3 Scheiben, 1966	Aluminium rostfr. Stahl	H 203
	Hächler Peter, Lenzburg 1922 in Lenzburg geboren		
73	Sculpture (le rêve), 1966	Jurakalk	L 250
	Hebeisen Ernst, Wallisellen 1919 in Olten geboren		
74	L'Etoile, 1966	Gips	H 160



69



72



70



73



74



71

Koch Ödön, Zürich			
1906 in Zürich geboren			
75	Zweiteilige Skulptur, 1965/66	Jurakalk	H 300
76	Skulptur, 1965	Kalkstein schwarz	H 85
77	Skulptur, 1963/66	Heller Kalkstein	H 120
78	Skulptur, 1964/65	St. Triphon	H 145
Küng René, Allschwil			
1934 in Allschwil geboren			
79	Das Schiff, 1965	Holz	H 420
Kunz Peter, Biel			
1939 in Biel geboren			
80	Form mit Loch, 1965/66	Ackerstein rot	H 120
Lienhard Robert, Winterthur			
1919 in Winterthur geboren			
81	Zwei sind eins, 1964/65	Bronze	H 245
82	Gruppe, 1965/66	Bronze	L 130



77



75



78



79



80



81



84

Luginbühl Bernhard, Mötschwil

1929 in Bern geboren

83	Strahler Northwest, 1964	Eisen	H 260
84	Din, 1964	Eisen	H 100
85	Bimbo, 1966	Eisen	L 300
86	Rex, 1965	Eisen	H 500

Martin-Lachat Nicole, Sion

née en 1919 à Genève

87	Sculpture, 1965	Ardoise et fer	H 138
88	Trio version 2, 1966	Ardoise et fer	H 143
89	Trio version 3, 1966	Ardoise et fer	H 180



86



83



85



88



89



95

- | | | | |
|--|----------------------------|---------|-------|
| Mathys Marcel, Rochefort | | | |
| né en 1933 à Neuchâtel | | | |
| 90 | Figure debout, 1964 | Pierre | H 140 |
| Mattioli Silvio, Zürich | | | |
| 1929 in Winterthur geboren | | | |
| 91 | Stele, 1964 | Eisen | H 103 |
| 92 | Relief Schwertbaum, 1965 | Eisen | H 95 |
| 93 | Braut des Hephaistos, 1965 | Eisen | H 300 |
| 94 | Eherne Säule, 1966 | Eisen | H 300 |
| Megert Christian, Bern | | | |
| 1936 in Bern geboren | | | |
| 95 | Turm, 1966 | Spiegel | H 160 |
| 96 | Turm, 1966 | Spiegel | H 450 |
| Müller Robert, Villiers-le-Bel/France | | | |
| né en 1920 à Zurich | | | |
| 97 | L'Orgue, 1966 | Fer | H 210 |
| 98 | Cerbère, 1964 | Fer | H 160 |
| 99 | L'Archange, 1963 | Fer | H 80 |



90



94



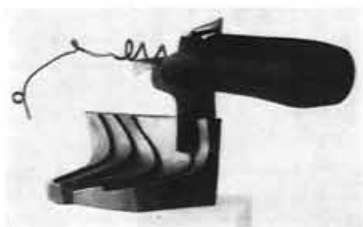
93



91



97



99



98



100



102

- | | | | |
|-----|---|-------------------------|-------|
| | Perincioli Marcel, Bolligen
1911 in Bern geboren | | |
| 100 | Form III, 1965 | Bronze | H 57 |
| | Perrin Fred, La Chaux-de-Fonds
né en 1932 à Neuchâtel | | |
| 101 | Concrétion, 1964 | Plâtre et résine synth. | H 230 |
| | Probst Jakob
1880—1965 | | |
| 102 | Sterbender Krieger, 1962 | Bronze | H 120 |
| | Purtschert Franz, Zürich
1925 in Wikon geboren | | |
| 103 | Gruppe, 1965 | Stein | H 60 |
| | Ramseyer André, Neuchâtel
né en 1914 à Tramelan | | |
| 104 | Grand Astre, 1965 | Bronze | H 220 |
| 105 | Orion, 1965 | Bronze | L 130 |
| 106 | Proue, 1962 | Bronze | L 156 |
| 107 | Matin, 1966 | Marbre | H 106 |
| 108 | Nébuleuse, 1960 | Bronze | H 57 |



101



103



106



104



105



108



109

Rehmann Erwin, Laufenburg

1921 in Laufenburg geboren

109	Bronzeschild I, 1965	Bronze	H 382
110	Bronzeplastik VI, 1965	Bronze	H 292
111	Brunnentisch I, 1966	Chromstahl	H 80

Reymond Casimir, Lutry

né en 1893 à Vaultion

112	Cubes disposés en arabesques, 1964	Ciment	H 100
-----	------------------------------------	--------	-------

Remo Rossi, Locarno

né en 1909 à Locarno

113	Rilievo, 1963	Gesso	L 500
114	Vacca e toro, rilievo, 1964	Gesso	L 160
115	Lavoro agreste, rilievo, 1965	Gesso	L 140
116	Buon samaritano, rilievo, 1965	Gesso	L 160
117	San Vinoco, 1965/66	Bronzo	H 170

Rouiller Albert, Soral/Genève

né en 1938 à Genève

118	Grand Polyester 1965	Polyester noir	H 220
119	Relief double, 1965	Plâtre	H 330
119a	Relief	Polyester noir	L 200



112



111



110



117



113



116



114



119

Saegesser Marguerite, Bern

1922 in Bern geboren

120	Cathédrale du désespoir, 1965	Eisen	H 70
121	Tele I, 1966	Eisen	H 185
122	Variation, 1965	Eisen	H 60

Sallenbach Katharina, Zürich

1920 in Zürich geboren

123	Quader I, 1962/63	Stein	H 115
124	Quader II, 1963/64	Stein	H 68

Schneider Jimmy Fred, Bern

1923 in Bern geboren

125	Scylla + Charybdis, 1964	Eisen	H 99
126	Kombination IV, 1963	Eisen	H 63

Schüpfer Ernst, Zürich

1917 in Schaffhausen geboren

127	Orgue atomique, Relief, 1965/66	Messing	L 142
-----	---------------------------------	---------	-------

Schwarz Heinz, Genève

né en 1920 à Arbon

128	Torse, 1963	Bronze	H 180
129	Catherine III, 1964	Bronze	H 200
130	Femme assise, 1963	Bronze	H 120
131	Femme enceinte, 1963	Plâtre	H 140



122



121



123



126



127



128



130



133



132

Selmoni Pierino, Bellinzona

né en 1927 à Ventimiglia

132 Eremita, 1963

133 Tilt, 1964

134 Messaggio Cifrato, 1965

Pietra

H 63

Pietra

H 60

Pietra

H 60

Stankiewicz Zygmunt, Muri

1914 in Bialystok/Polen geboren

135 Die Heimatlosen, 1966

Eisenrohr

H 65

Staub Josef, Dietikon

1931 in Neuheim/Baar geboren

136 Scheibe I, 1965

137 Metallrelief KU II, 1965

Zement und Kupfer

H 120

Zement und Metall

H 80

Stieger Jacqueline, Dittingen

1936 in London geboren

138 Man of war, his name was
Osgerby, 1964

139 To leeds at back, 1964

Stein und Holz

H 127

Stein und Blei

H 90

Studer-Koch Rosa, Zürich

1907 in Hettlingen geboren

140 Exode II, 1963

141 Accueillant la clarté, 1964/65

Bronze

L 80

Bronze

L 97

Suter Paul, Basel

1926 in Gränichen geboren

142 Liegende Figur, 1963

143 Bronzerelief, 1965

144 Figur, 1963/66

Eisen

L 60

Bronze

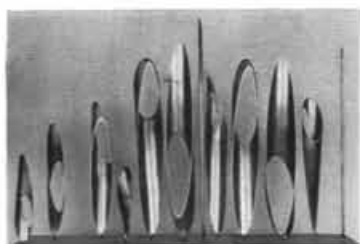
H 80

Eisen

H 110



137



135



140



138



143



142



146

- | | | | |
|-------------------------------------|---|---------------------|-------|
| Teucher Otto, Zürich | | | |
| 1899 in Luzern geboren | | | |
| 145 | Relief, 1965 | Bronze | H 182 |
| Vieira Mary, Basel | | | |
| née en 1927 à Sao Paulo (Brésil) | | | |
| 146 | Polyvolume: colonne multi-développable, 1948/64. | Aluminium oxydé | H 200 |
| 147 | Polyvolume: interruption semi-développable, 1953/66 | Aluminium oxydé | H 500 |
| Voegeli Walter, Bern | | | |
| 1929 in Winterthur geboren | | | |
| 148 | Relief, 1966 | Polyester | L 150 |
| 149 | Stele, 1965 | Polyester | H 195 |
| 150 | Relief, 1966 | Polyester | H 60 |
| Volz Hermann, Luzern | | | |
| 1938 in Reichenbach geboren | | | |
| 151 | Kontraktion, 1965 | Stein | H 75 |
| Wagner Hans Ruedi, Vauffelin | | | |
| 1932 in Muttenz geboren | | | |
| 152 | Die Meinungen, 1966 | Stahl feuervermalmt | H 330 |
| Weber Willy, Bern | | | |
| 1933 in Bern geboren | | | |
| 153 | Raum und Zeit (Entmaterialisierung auf Sprengplastik), 1965 | Metall | H 84 |
| 154 | Raum und Zeit, 1965 | Metall | H 200 |



145



147



149



151



148



152



153



158

Weiss Max, Tremona

1921 in Emmenbrücke geboren

155	Torso eines Kolossen, 1962	Bronze	H 155
156	Gruppe 1965, 1963/65	Bronze	H 205
157	Aphrodite, 1963/65	Bronze	L 160

Weyl Ellen, Zürich

1902 in Worms geboren

158	Stehende, 1963	Bronze	H 180
-----	----------------	--------	-------

**Wiggli Oscar, Muriaux/Montrouge -
France**

né en 1927 à Soleure

159	38 F, 1965	Fer	H 99
160	38 L, 1965/66	Fer	H 180
161	37 A, 1965	Fer	H 180
162	38 E, 1965/66	Fer	H 83
163	38 J, 1965/66	Fer	H 158



155



156



157



159



160



163



162



169

Witschi Friedrich, Gossliwil

1926 in Burgdorf geboren

164	Konzentration, 1962	Aluminium-Guß	H 120
165	Argus, 1964	Eisen verzinkt	H 200
166	Sunbird, 1965/66	Eisen verzinkt	H 530

Witschi Werner, Bolligen

1906 in Urtenen geboren

167	Jubilate, 1965/66	Eisen	L 320
168	Endlose Linien auf 5 Ebenen, 1965/66	Eisen	L 165
169	Formergänzung, 1962	Eisen	H 122

Wyss Josef, Zürich

1922 in Eichberg geboren

170	Marmorskulptur, 1964	Stein	H 330
-----	----------------------	-------	-------

Zeller André-Paul, Les Fontaines-sous-Antagnes, Olion

né en 1918 à La Neuveville

171	Hydromobile 466, 1966 (sculpture audio-visuelle)	Fer et verrerie ancienne	H 320
-----	---	-----------------------------	-------

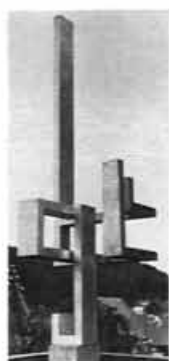
Zürcher Arnold, Forch

1904 in Christiansborg/W-Afrika
geboren

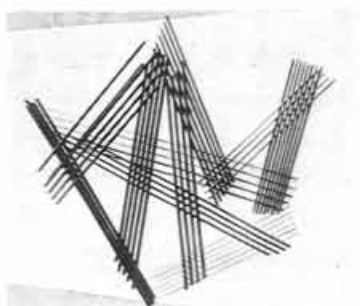
172	Figur II-62, 1962	Eisen	H 69
173	Figur I-64, 1964	Eisen	H 313
174	Figur III-65, 1965	Eisen	H 157



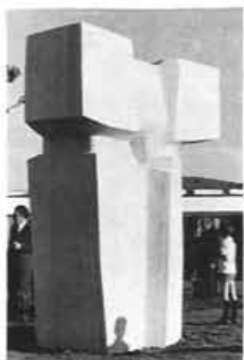
166



164



168



170



171



172



174

Maquette: René Brotbeck, Biel
Clichés Moser & Co, Biel
Buchdruckerei Andres AG, Biel

Photos

Balz-Burkhard 33, 46, 60, 61; Marco Barman 171; Bart 80; Eliette Benazzi 29; Etienne Bertrand 2; Leonardo Bezzola 83, 84, 85, 86, 121, 122; Celesia 1, 3, 4, 5; Thomas Cugini 56, 58, 59; Walter Dräyer 10, 11, 12, 13, 26; Suzi Embo 97; Jakob Fenner 81; Alberto Flammer 113, 114, 116, 117; Claude Fleury 31; Freytag 170; Gemmerle 20; H. Grindat 67; René Groebli 103; Imber 138; Pierre Joly-Cardot 98; W. Kohler 133; Christian Kuenzi 94; Candit Lang 74; A. Leoni 110, 111; Oriol Maspons 155; Tomamichel 172; Heinz Waibl 156, 157; Albert Winkler 7, 40, 41; Andreas Wolfensberger 19; Heinz Wunderli, Ansicht Kongreßhaus.

