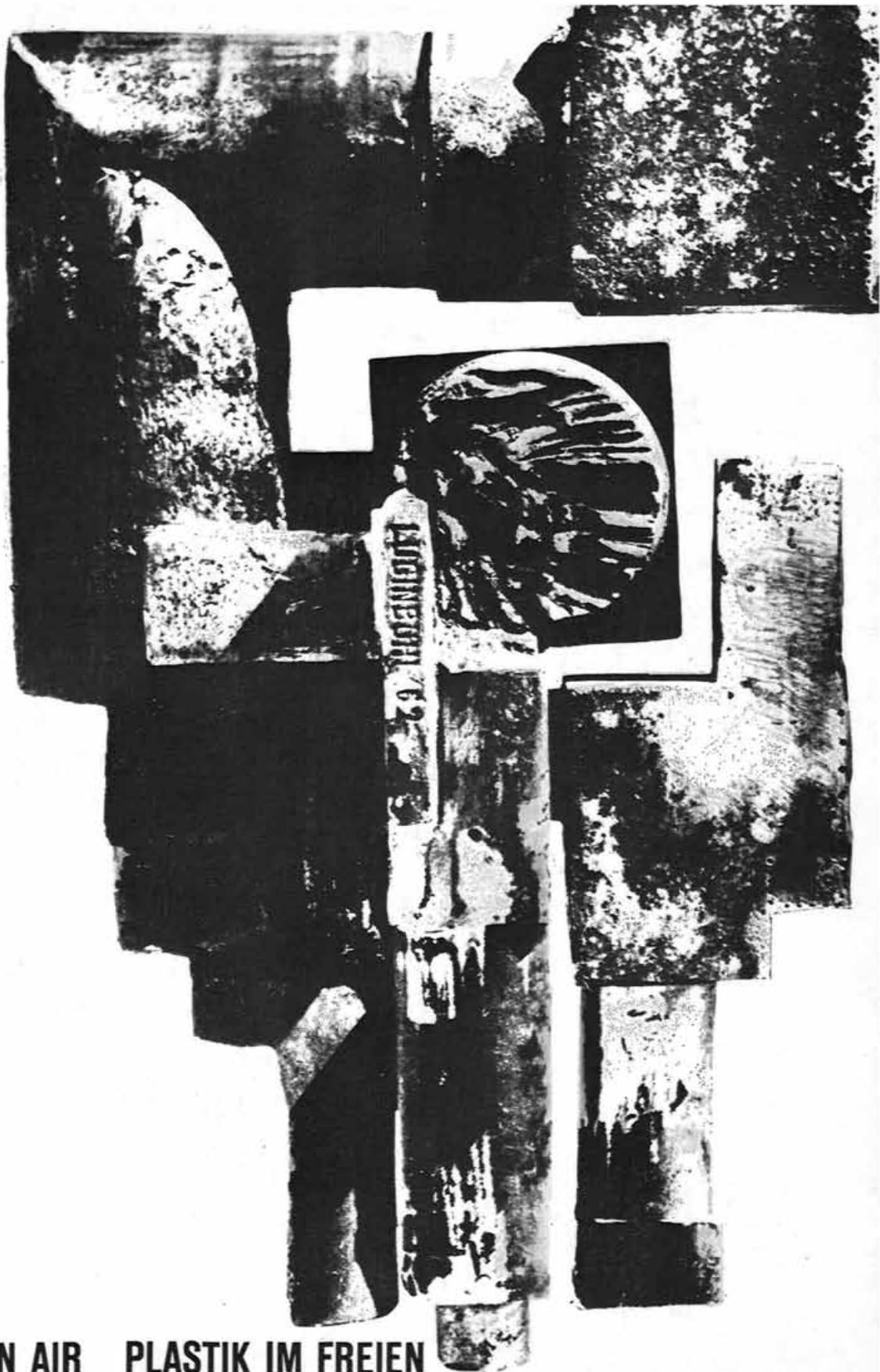


BIENNE BIEL 1962



LA SCULPTURE EN PLEIN AIR PLASTIK IM FREIEN

STADT BIEL
Schuldirektion
Beauftragter für Kulturelles

**3. Schweizer
Plastikausstellung
im Freien
Biel 1962**

**3^e exposition suisse de
sculpture en plein air
Bienne 1962**

16 VI - 29 VII 1962

Ehrenpräsident
Président d'honneur

Herr Dr. Paul Schaffroth, Stadtpräsident

Jury

Herr Gianpeter Gaudy, Architekt; M. Marcel Joray, président; Herr Peter Kappeler; Herr Walter Linck, Bildhauer; M. Emilio Stanzani, sculpteur.

Organisationskomitee
Comité d'organisation

Präsident – président: M. Marcel Joray; Sekretär – secrétaire: Herr Peter Kappeler; Kassier – trésorier: M. Willy Feusier; Presse: M. René Fell; Mitglieder – membres: Dr. Robert Aeschbacher, Präsident des Kunstvereins; M. Henri Boillat; Herr Gianpeter Gaudy; Herr Dr. Justus Imfeld, Präsident der städtischen Kunstkommission; Herr Alfred Kiener, Stadtgärtner.

Aufstellung
Placement

Herr Gianpeter Gaudy, in Zusammenarbeit mit – en collaboration avec: Herrn Hans Brogni, M. Pierre Hefti.

Zum Geleit

Zum dritten Mal fällt der Stadt Biel die Ehre zu, der Schweizerischen Plastik-Ausstellung Gastrecht gewähren zu dürfen. Gerne stellen wir dieser einzigartigen Schau des Schaffens unserer Bildhauer unsere schönste Parkanlage zur Verfügung; denn wir wissen die Größe der Verpflichtung dieses Gastrechtes voll und ganz einzuschätzen.

Ich hoffe, daß die Zahl der Besucher der Ausstellung groß sein wird, auch wenn die Kunst nie ein Anziehungspunkt für die Massen sein wird. Die einzelnen Werke mögen den einen mit Bewunderung erfüllen, den andern zum ehrlichen Widerspruch herausfordern. Das soll so sein und so wird die dritte Schweizerische Plastik-Ausstellung die gleiche, bedeutende Mission erfüllen wie ihre Vorgängerinnen; nämlich uns aus einer gewissen Gleichgültigkeit herausreißen, die uns alle in der Hast unserer Zeit bedroht. Ein Wort des Dankes und der Anerkennung entbiete ich den Künstlern und vor allem dem verantwortlichen Leiter der Ausstellung, Herrn Dr. Marcel Joray und seinen Mitarbeitern. Sie haben durch ihr geistiges Bemühen und ihre organisatorische Arbeit unsere Stadt einmal mehr reich beschenkt.

Dr. P. Schaffroth, Stadtpräsident

La sculpture en 1962

1954, 1958, 1962... Tous les quatre ans Bienne est le rendez-vous de la sculpture en liberté. Une tradition est née et pour les artistes l'exposition de Bienne est devenue leur « biennale ».

Il faut rendre hommage aux autorités de la ville et aux donateurs biennois qui permettent cette vaste confrontation périodique sans qu'il n'en coûte rien, ni aux artistes, ni aux visiteurs. Il faut remercier les autorités fédérales qui acquièrent des œuvres et favorisent la création plastique.

L'exposition de 1962 présente 150 œuvres choisies par le jury parmi les envois de 130 artistes. Elle montre l'état présent de la sculpture en Suisse (toutes les œuvres ont été réalisées au cours des quatre dernières années), dans la pluralité des courants esthétiques actuels. Les maîtres reconnus y voisinent avec les talents nouvellement révélés.

Il y a les artistes pour lesquels le corps humain demeure au centre de leurs préoccupations et leurs œuvres sont empreintes de classicisme, ou teintées d'expressionnisme ou de surréalisme ; ou bien elles deviennent si libres qu'elles confinent à l'abstraction. Il y a les œuvres des sculpteurs qui croient en leur seule imagination pour conquérir l'espace de leurs blocs taillés, de leurs

fers forgés ou découpés. Il y a les formes éprouvées et les tentatives nouvelles dont nous n'avons pas la certitude qu'elles connaîtront toutes des lendemains. Il y a même la sculpture caricaturale ou ironique, car l'humour aussi a place dans une exposition d'art. Tout cela est complémentaire et fait la juste synthèse, croyons-nous, de ce que nos artistes ont réalisé de meilleur, la synthèse de l'art vivant.

Cet ensemble animera la discussion, fera rire les uns, se pâmer les autres. C'est bien ainsi. Seule l'indifférence serait regrettable. Le visiteur ne saurait tout apprécier, mais chacun découvrira ici soit l'ordre, la mesure ou la rigueur, soit la poésie, le jaillissement ou la volupté, selon sa sensibilité propre, selon ses propres critères de jugement esthétique. Chacun trouvera matière à réflexions, sur les artistes et notre temps, car l'artiste ne vise en définitive qu'à s'exprimer lui-même et à exprimer son temps.

Une tradition est née. Il y a danger, car la tradition est l'ennemie de l'art et nos expositions ne se veulent point conformistes. Dans l'avenir il faudra donc innover plus encore. Les nouveaux emplacements réclament des œuvres conçues pour de grands espaces, appellent irrésistiblement la sculpture en mouvement et la sculpture sur l'eau. Pour 1966, nous voudrions donner à nos meilleurs artistes les moyens matériels de réaliser de grandes idées. Ainsi notre exposition deviendrait réellement le terrain d'expérimentation et de confrontation que nous appelons de nos vœux. Qui nous aidera ?

Marcel Joray



2



3

H, L = hauteur ou longueur en cm

H, L = Höhe oder Länge in cm



8



7

Aeschbacher Hans, Zürich

1906 in Zürich geboren

1	Figur I, 1959	Granit	H 340
2	Figur II, 1960	Marmor	H 108
3	Figur III, 1961	Granit	H 260
5	Figur II, 1962	Marmor	H 300

D'Altri Arnold, Zürich

1904 in Zürich geboren

6	Cumulus, 1961	Zement	L 130
7	Krieger, 1962	Stein und Bronze	H 120
8	Durchdringung, 1962	Kalkstein	H 185

Balmer Lorenz, Basel

1916 in Herisau geboren

9	Zeichen, 1958/59	Bronze	H 126
---	------------------	--------	-------

Bär Nelly, Zürich

1910 in St. Gallen geboren

10	Badende, 1959	Bronze	H 115
----	---------------	--------	-------

Bodmer Walter, Basel

1903 in Basel geboren

11	Eisenplastik, 1957/62	Eisen	H 60
12	Dreiteiliges Metallrelief, 1962	Metall	H 90



10



9

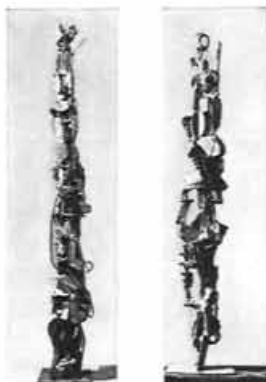


11

Braus Hedwig, Zürich

1905 in Würzburg geboren

- 13 Sitzende III, 1961 Bronze H 103



14

15



13

Brignoni Serge, Berne

né en 1903 à Chiasso

- 14 Totem, figure surréaliste, 1961 Fer H 210

- 15 Totem, figure surréaliste, 1961 Fer H 120



16



28

Brogni Hans, Nidau

1926 in Luzern geboren

- 16 Réunion, 1961/62 Kalkstein H 80



18



19

Condé, Le Perreux (Seine)

né en 1920 à La Chaux-de-Fonds

- 17 Le mur déchiré, 1961 Fer H 185

- 18 Forme entaillée, 1961 Cuivre L 120

- 19 Formes discontinues, 1962 Fer H 135

- 20 Projet d'horloge monumentale, 1962 Laiton H 95

Conne Louis, Zürich

né en 1905 à Zurich

- 21 Les Amants, 1959 Bronze H 140

- 22 Orphée, 1960 Bronze H 120

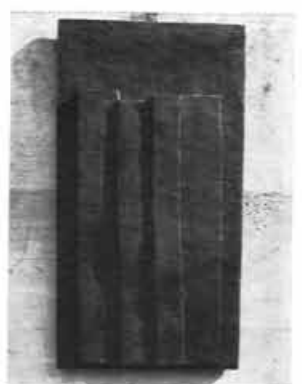


22

Demut Trudi, Zürich

1927 in Zürich geboren

- 23 Relief II, 1958 Bronze H 124



23



24



26



29



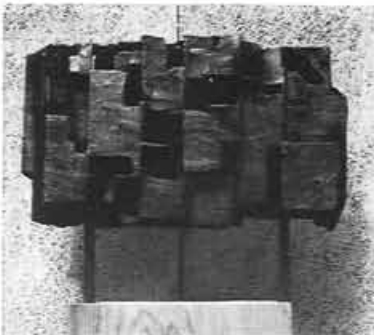
30



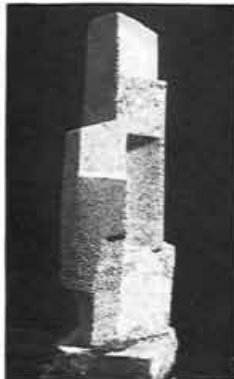
32



37



33



34

Fischer Franz, Zürich

1900 in Prag geboren

24	Das Liebespaar I, 1960	Bronze	H 83
25	Das Liebespaar II, 1960	Bronze	H 87
26	Flüchtlinge I, 1961	Bronze	H 136
27	Flüchtlinge II, 1961	Bronze	H 138

Fischli Hans, Meilen

1909 in Zürich geboren

28	Schwebender Marmor, 1961	Stein	L 200
29	Stehender Marmor, 1961	Stein	H 100
30	Onyx, 1961/62	Stein	L 80
31	Roter Granit, 1962	Stein	H 100

Fontana Renzo, Mendrisio

né en 1920 à Balerna

32	Gallina, 1960	Bronze	H 60
----	---------------	--------	------

Gigon André, Pully

né en 1924 à Bienne

33	Elément bronze, 1960	Bronze	H 153
34	Objet béton, 1961	Béton	H 185
35	Elément béton, 1962	Béton	H 140

Gilardi Bernocco Rosalda, Locarno

née en 1922 à Savona

36	Forme No 2, 1962	Bronze	H 150
37	Forme multiple No 5, 1962	Bronze	H 180

Gisiger Hansjörg, Epalinges

né en 1919 à Bâle

- | | | | |
|----|---------------------------------|-------|-------|
| 38 | Cadran solaire (maquette), 1960 | Acier | H 300 |
| 39 | L'Eclosion, 1961 | Acier | H 130 |
| 40 | L'Arbre, 1961/62 | Acier | H 340 |
| 41 | L'Oracle, 1959/62 | Acier | H 200 |
| 42 | Horloge (maquette), 1962 | Acier | H 150 |



41



38

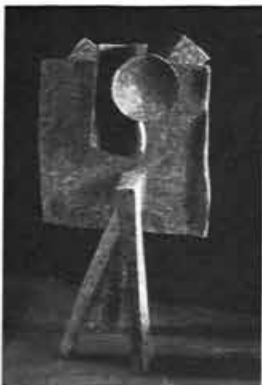


42

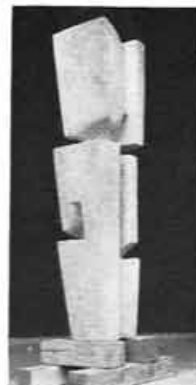
Gruber Alfred, Arlesheim

1931 in Steuerberg geboren

- | | | | |
|----|-------------|-------|-------|
| 43 | Figur, 1960 | Beton | H 170 |
|----|-------------|-------|-------|



43



45

Grunder Mariann, Rubigen

1926 in Bern geboren

- | | | | |
|----|---------------------|-------|-------|
| 44 | Skulptur III, 1960 | Stein | H 65 |
| 45 | Skulptur I, 1961/62 | Stein | H 160 |



46



47

Guggenheim-Weil Susi, Zürich

1921 in Zürich geboren

- | | | | |
|----|---------------------|--------------|-------|
| 46 | Frau mit Kind, 1961 | engl. Zement | H 165 |
|----|---------------------|--------------|-------|

Gürtler Walter, Basel

1931 in Allschwil geboren

- | | | | |
|----|------------|-----------|-------|
| 47 | Kopf, 1962 | Kalkstein | H 203 |
|----|------------|-----------|-------|



53

Haechler Peter, Lenzburg

1922 in Lenzburg geboren

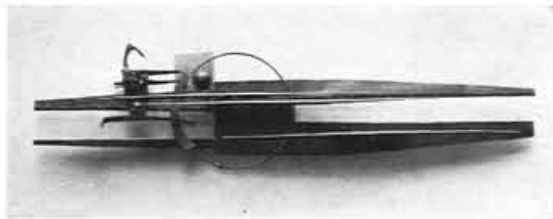
- | | | | |
|----|-------------|--------|------|
| 48 | Vogel, 1961 | Bronze | H 80 |
|----|-------------|--------|------|



48



49



52



55



54



56



57



60



61

Häfelfinger Eugen, Zürich

1898 in Sissach geboren

49	Sportiu II, 1962	Kupfer	L 680
50	Der Wachsame, 1962	Kupfer	H 130
51	Farbige Figur, 1962	Eisen	H 140
52	Gehört, 1962	Eisen	H 200

Hebeisen Ernst, Wallisellen

1919 in Olten geboren

53	Steinbock, 1959	Bronze	H 150
----	-----------------	--------	-------

Kemeny Zoltan, Zürich

né en 1907 à Banica, Hongrie

54	Amourium, 1961	Cuivre	H 200
55	Vitesses involontaires, 1962	Cuivre	H 100

Koch Ödön, Zürich

1906 in Zürich geboren

56	Sculpture, 1960/61	Stein	H 75
57	Sculpture, 1960/61	Stein	H 280
58	Sculpture, 1960/61	Stein	H 100

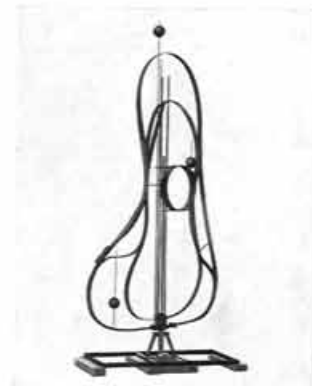
Lachat Nicole, Sion

née en 1919 à Genève

59	L'Ombre, 1962	Ardoise	H 255
60	Progression, 1962	Ardoise	H 208
61	Première heure, 1962	Ardoise	H 96



62



67

Latour Jean, Genève

né en 1907 au Locle

- | | | | |
|----|---------------------------|-------------|------|
| 62 | Composition, relief, 1961 | Anticorodal | L 67 |
| 63 | Composition, relief, 1961 | Anticorodal | L 67 |

Lienhard Robert, Winterthur

1919 in Winterthur geboren

- | | | | |
|----|-------------------------------|--------|-------|
| 64 | Kariatyde I, 1959/60 | Bronze | H 270 |
| 65 | Hieratische Figur II, 1960/62 | Bronze | H 204 |
| 66 | Kariatyde II, 1961/62 | Bronze | H 150 |



64



65

Linck Walter, Reichenbach/Zollikofen

1903 in Bern geboren

- | | | | |
|----|--------------------------|--------------|-------|
| 67 | La harpe animée, 1961/62 | Acier et fer | H 300 |
| 68 | Son d'acier, 1962 | Acier et fer | H 300 |

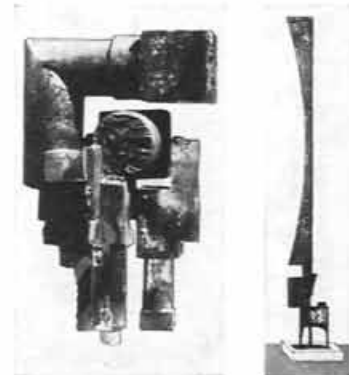
Luginbühl Bernhard, Moosseedorf

1929 in Bern geboren

- | | | | |
|----|----------------------------|-------|--------|
| 69 | Strahler | Eisen | H 220 |
| | Gruppe von drei Plastiken: | | |
| 70 | Freiplastik 1, 1961 | Eisen | H 450 |
| 71 | Freiplastik 2, 1962 | Eisen | H 700 |
| 72 | Freiplastik 3, 1962 | Eisen | H 1000 |
| 73 | RH mod. 62, 1962 | Eisen | H 55 |



69



73

70

Mattioli Silvio, Zürich

1929 in Winterthur geboren

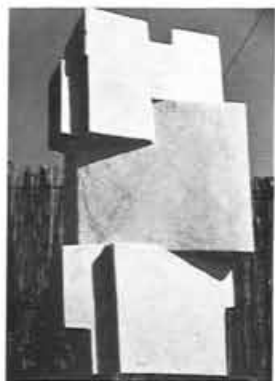
- | | | | |
|----|-----------------------------|-------|-------|
| 74 | Ikarus, 1960 | Eisen | L 200 |
| 75 | Chimärische Gestalt I, 1961 | Eisen | H 130 |
| 76 | Stele, 1962 | Eisen | H 300 |



75



74



77



78



79

Meister Peter R., Zürich

1934 in Zürich geboren

- | | | | |
|----|---------------------|-------|-------|
| 77 | Skulptur XVII, 1961 | Stein | H 85 |
| 78 | Skulptur XXXI, 1961 | Stein | H 105 |

Meylan Alexandre, Genève

né en 1925 à Genève

- | | | | |
|----|------------------------------|--------|-------|
| 79 | Femme aux bras croisés, 1961 | Ciment | H 110 |
|----|------------------------------|--------|-------|

Monney René, Greifensee/Zürich

né en 1919 à Fribourg

- | | | | |
|----|--------------------------|-----|-------|
| 80 | Sculpture en fer 1959/62 | Fer | L 252 |
|----|--------------------------|-----|-------|

Müller Frédéric, Lausanne

né en 1919 à Winterthur

- | | | | |
|----|---------------|------------|------|
| 81 | Volupté, 1961 | Béton poli | L 90 |
|----|---------------|------------|------|

Müller Otto, Zürich

1905 in Thalwil geboren

- | | | | |
|----|----------------|------|------|
| 82 | Relief I, 1959 | Blei | H 71 |
|----|----------------|------|------|

Perincioli Marcel, Bolligen

1911 in Bern geboren

- | | | | |
|----|----------------------|-----------------|------|
| 83 | Liegende Figur, 1959 | Rosso di Verona | H 67 |
|----|----------------------|-----------------|------|

Perrin Léon, La Chaux-de-Fonds

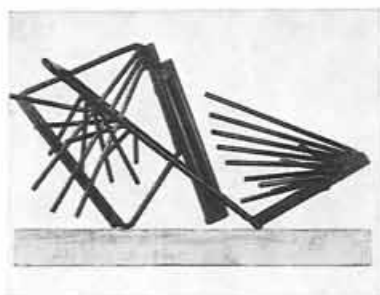
né en 1886 au Locle

- | | | | |
|----|-------------------|--------|-------|
| 84 | Pénélope, 1959/60 | Bronze | H 120 |
|----|-------------------|--------|-------|

Piguet Gustave, Berne

né en 1909 au Chenit (Vaud)

- | | | | |
|----|-------------|--------|-------|
| 85 | David, 1961 | Plâtre | H 190 |
|----|-------------|--------|-------|



80



82



81



83



84



85

Poncet Antoine, St. Germain-en-Laye

né en 1928 à Paris

- | | | | |
|----|-----------------|-------------|-------|
| 86 | Cristaile, 1961 | Bronze poli | H 140 |
| 87 | Friseonde, 1961 | Bronze poli | H 130 |
| 88 | Pulplier, 1961 | Bronze poli | H 95 |



87



86



92



89

Ramseyer André, Neuchâtel

né en 1914 à Tramelan

- | | | | |
|----|---------------------|--------|-------|
| 89 | Vent Debout, 1960 | Bronze | H 75 |
| 90 | Transmutation, 1961 | Bronze | H 145 |
| 91 | Reflux, 1962 | Bronze | H 130 |
| 92 | Escale, 1962 | Plâtre | H 176 |



93



95

Rehmann Erwin, Laufenburg

1921 in Laufenburg geboren

- | | | | |
|----|-------------------------|-------|-------|
| 93 | Eisenplastik X, 1961 | Eisen | H 68 |
| 94 | Eisenplastik XII, 1961 | Eisen | H 45 |
| 95 | Eisenplastik XVII, 1961 | Eisen | H 191 |
| 96 | Eisenwand I, 1960/62 | Eisen | H 288 |



97



106

Reymond Casimir, Lutry

né en 1893 à Vaulion

- | | | | |
|----|-------------------|--------|------|
| 97 | Jeune fille, 1961 | Bronze | H 96 |
|----|-------------------|--------|------|



99



98



100



102



104



105



108



107

Rossi Remo, Locarno

né en 1909 à Locarno

- | | | | |
|----|----------------|--------|-------|
| 98 | Tacchino, 1960 | Bronze | H 100 |
| 99 | Gatto, 1961 | Bronze | H 105 |

Rouiller Albert, Genève

né en 1938 à Genève

- | | | | |
|-----|-----------------------------|--------|-------|
| 100 | Cristalina, 1961 | Pierre | H 240 |
| 101 | Roche des Pyrénées,
1961 | Pierre | H 200 |
| 102 | Béton, 1962 | Béton | H 150 |

Ruegg-Leuthold Melanie, Zürich

1906 in Zürich geboren

- | | | | |
|-----|------------------------|--------|-------|
| 103 | Akt auf Hocker, 1960 | Zement | H 110 |
| 104 | Frau mit Gitarre, 1961 | Zement | H 124 |

Russo Giudici Irma, Locarno

née en 1899 à Carate

- | | | | |
|-----|------------|--------|------|
| 105 | Anna, 1960 | Bronze | H 80 |
|-----|------------|--------|------|

Sägesser Marguerite, Bern

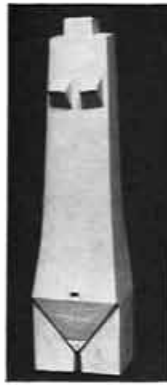
1922 in Bern geboren

- | | | | |
|-----|--------------------|-------|-------|
| 106 | Eisenplastik, 1962 | Eisen | H 210 |
|-----|--------------------|-------|-------|

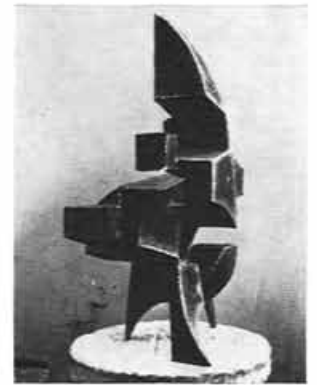
Sallenbach Katharina, Zürich

1920 in Zürich geboren

- | | | | |
|-----|----------------|--------|-------|
| 107 | Garbe, 1961 | Stein | H 130 |
| 108 | Relief I, 1961 | Bronze | H 50 |



109



111

Schindler Rudolf, Ligerz

1914 in Biel geboren

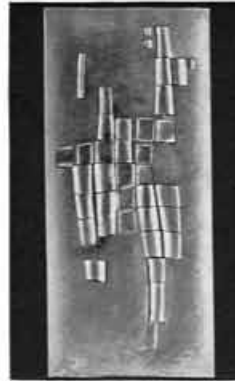
109 Vierge, 1961 Bronze H 100

Schneider Jimmy Fred, Bern

1923 in Bern geboren

110 Kombination I, 1960 Eisen H 80

111 Gespreizte Kombination, 1961 Eisen H 93



112



114

Schorderet Bernard, Fribourg

né en 1918 à Fribourg

112 Armure, Relief, 1962 Tôle H 135

Schwarz Heinz, Genève

né en 1920 à Arbon

113 Mona, 1961 Bronze H 200

114 Chèvre, 1961 Plâtre H 110



115

Selmoni Piero, Bellinzona

né en 1927 à Ventimiglia

115 Madre e Figlio, 1960 Granite H 61

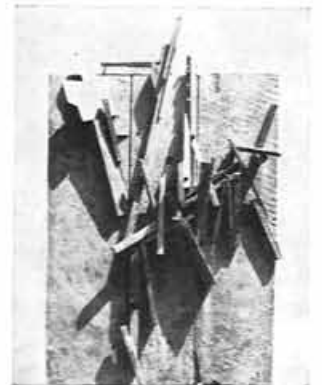
Stanzani Emilio, Zürich

1906 in Zürich geboren

118 Relief polychrome, 1962 Bronze H 125

119 Komposition, 1962 Bronze H 158

120 Kl. Kombination, 1962 Bronze H 67



118



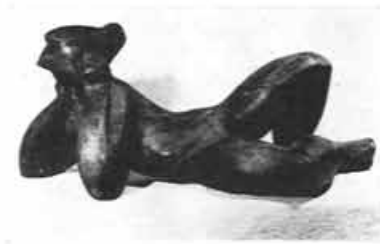
122



127



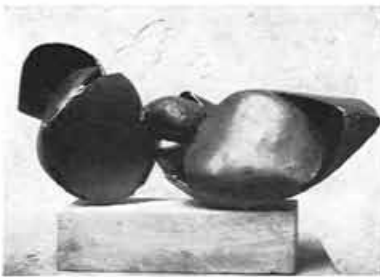
129



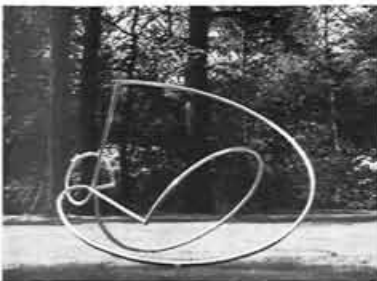
123



124



126



131



130

Steiger Alex, Fox-Amphoux, Var (France)

né en 1922 à Morat

- | | | | |
|-----|---------------------|---------------------|-------|
| 121 | Quelle Chance, 1961 | assemblage
peint | H 207 |
| 122 | La Graine, 1961 | assemblage
peint | H 107 |

Stürchler Albert, Basel

1914 in Pratteln geboren

- | | | | |
|-----|---------------------|------|-------|
| 123 | La Rêveuse, 1959/60 | Gips | H 150 |
|-----|---------------------|------|-------|

Suter Paul, Basel

1926 in Gränichen geboren

- | | | | |
|-----|-----------------------|--------|-------|
| 124 | Grande fleur, 1958/59 | Bronze | H 109 |
| 125 | Stele, 1961 | Eisen | H 320 |
| 126 | Liegende Figur, 1962 | Eisen | L 130 |

Tinguely Jean, Paris

né en 1925 à Bâle

- | | | | |
|-----|---------------|-----|-------|
| 127 | Fontaine No 4 | Fer | H 260 |
|-----|---------------|-----|-------|

Uehlinger Max, Minusio

1894 in Zürich geboren

- | | | | |
|-----|----------------|--------|------|
| 128 | Fedora, 1958 | Bronze | H 82 |
| 129 | Hockende, 1961 | Bronze | H 65 |

Vieira Mary, Basel

1927 in São Paulo, Brasilien, geboren

- | | | | |
|-----|------------------------------------|-----------|-------|
| 130 | Aufgerichtetes Kreuz,
1958 | Granit | H 150 |
| 131 | Spannung und Aus-
dehnung, 1959 | Aluminium | L 250 |



132



133

Vögeli Walter, Bern

1929 in Winterthur geboren

132 Wandplastik, 1961 Eisen L 410

Volz Hermann, Luzern

1938 in Zug geboren

133 Mutter und Kind, 1960 Stein H 150



137



136

Weiss Max, Tremona

1921 in Emmenbrücke geboren

134 Großer Akt, 1960 Bronze H 120

135 Pan, 1960 Bronze H 125

136 Kyra (große Liegende) 1961 Bronze L 150

137 Elch, 1961/62 Bronze H 165



139



134

Weyl Ellen, Zürich

1902 in Worms geboren

138 Schraube, 1960 Bronze H 80

139 Stehende, 1961 Bronze H 168

Wiggli Oscar, Montrouge/Seine

né en 1927 à Soleure

140 Sculpture, 1959 Fer H 175

141 Sculpture, 1961 Bronze H 110

142 Sculpture, 1961 Fer H 110



140



142



145



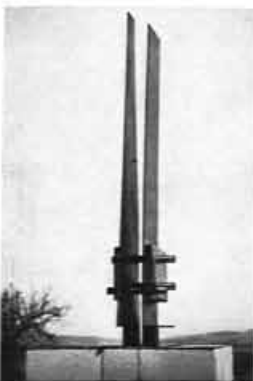
143



146



147



151



153



151

Witschi Werner, Bolligen

1906 in Urtenen geboren

- | | | | |
|-----|----------------------------------|-------|-------|
| 143 | Geknickte Raumschichten,
1961 | Eisen | H 123 |
| 144 | Offene Raumsäule, 1961 | Eisen | H 200 |
| 145 | Aufbau im Zickzack,
1962 | Eisen | H 193 |

Wyss Josef, Zürich

1922 in Eichberg geboren

- | | | | |
|-----|---------------------------------|-----------|-------|
| 146 | Per Aspera ad'Astra,
1960/61 | Kalkstein | H 330 |
| 147 | Kontraktion, 1961 | Granit | H 220 |
| 148 | Inklination, 1961 | Granit | H 285 |

Zürcher Arnold, Forch-Zürich

geboren 1904 in Christiansborg, West-Afrika

- | | | | |
|-----|---------------------|-------------------|-------|
| 150 | Figur VI-59, 1959 | Eisen
verzinkt | H 143 |
| 151 | Figur VIII-59, 1959 | Eisen | H 114 |
| 152 | Figur V-60, 1960 | Eisen | H 184 |
| 153 | Figur VI-60, 1960 | Kupfer | H 110 |

Photos

Hans Aeschbacher 1, 3, 5, Peter Ammon 134, 137, R. Bersier 112, Leonardo Bezzola, 27, 69 - 73, Walter Binder 30, Bruno Bühler 129, Walter Dräyer 54, 55, Hans Entzeroth 80, Alberto Flammer 98, 99, Henriette Grindat 33, 34, Pierre Golendorf 86, 87, Peter Heman 43, Henn 56, A. Jundt 147, Hans Keusen 85, A. Leoni 93, F. Mariën 131, Maria Netter 130, Gino Pedroli 32, Paolo Pedroli 24, 26, Fernand Perret 84, Reglini 47, Schelling 62, Hans R. Schläpfer 133, Jacques Thévoz 60, 61.

Umschlag - Couverture : Leonardo Bezzola und Bernhard Luginbühl

Clichés Moser & Co, Biel

Buchdruckerei Andres AG, Biel