

Biel/Bienne 1958



Plastik im Freien / La sculpture en plein air

5.4.58

10.-

**2. Schweizer
Plastikausstellung
im Freien
Biel 1958**

**2^e exposition suisse de
sculpture en plein air
Bienne 1958**

29 VI - 8 IX 1958

Bienne, Collège des Prés Ritter

10 - 12.30 14 - 18

Biel, Rittermattenschulhaus

Sous le Patronage de

L'Institut Jurassien des Sciences, des Lettres et des Arts

Présidents d'honneur
Ehrenpräsidenten

Herr Bundesrat Philipp Etter, Bern
M. Virgile Moine, Conseiller d'Etat, Berne
M. Edouard Baumgartner, Maire de Bienne

Jury

Herr Walter Bodmer, Bildhauer, Basel
Herr Franz Fischer, Bildhauer, Mitglied der Eidgenössischen
Kunstkommission, Zürich
Herr Gianpeter Gaudy, Architekt, Biel
M. Marcel Joray, éditeur, président du jury, Neuchâtel
M. André Ramseyer, sculpteur, Neuchâtel
M. Remo Rossi, sculpteur, vice-président de la Commission fédérale
des beaux-arts, Locarno

Comité d'organisation
Organisationskomitee

Président Präsident
Secrétaire Sekretär
 Presse
Caissier Kassier
Membres Mitglieder

M. Marcel Joray
Herr Peter Kappeler
M. René Fell
M. Willy Feusier
M. Henri Boillat
M. Daniel Graf
Herr Werner Gygli
Herr Dr. Justus Imfeld
M. Bruno Kehrli

Placement Aufstellung

Herr Gianpeter Gaudy, Architekt SIA

Couverture Umschlag
 Maquette
Impression Druck

D'après l'affiche de André Ramseyer, Neuchâtel
André Rosselet, VSG, Auvornier
Imprimerie Robert S.A., Moutier

La sculpture en Suisse

La première exposition suisse de sculpture en plein air eut lieu à Bienne en 1954. S'il est vrai que les œuvres récentes y prédominaient, l'exposition n'en présentait pas moins un certain caractère rétrospectif. Elle fut en quelque sorte le microcosme de l'art sculptural dans notre pays au cours des vingt ou trente dernières années, les œuvres les plus anciennes, celles de Carl Burckhardt, datant même de 1901 à 1916.

L'exposition de 1958 a pour but de montrer au grand public l'état actuel de la sculpture en Suisse. A quelques rares exceptions près, seules les œuvres réalisées de 1954 à 1958 ont été admises.

Nous désirions sélectionner les meilleures œuvres de toutes tendances avec la plus grande impartialité. Aussi deux des quatre sculpteurs membres du jury représentent-ils la sculpture figurative et les deux autres la sculpture abstraite.

Tous les sculpteurs suisses, ou établis en Suisse, pouvaient tenter leur chance.

Seize artistes, choisis par le jury en nombre égal parmi les sculpteurs des deux tendances, ont reçu une invitation particulière, leurs œuvres restant cependant soumises à l'appréciation du jury. C'est ainsi que cent trente tonnes de sculptures, envoyées par plus de cent artistes, sont arrivées à Bienne. Le jury a retenu cent vingt-neuf œuvres émanant de soixante-quatre artistes.

Etat actuel de la sculpture, disions-nous. De la sculpture monumentale, faudrait-il ajouter. Le règlement excluait en effet les pièces n'atteignant pas soixante centimètres dans leur plus grande dimension. D'où l'absence presque totale de bustes et de statuettes.

Avec la sculpture monumentale se pose nécessairement un problème d'intégration des arts. Les formes proposées par l'artiste doivent être en harmonie avec l'architecture. On ne crée pas dans le même esprit une œuvre pour la décoration du Portail de Reims ou l'enrichissement du Palais-Vieux et une œuvre destinée aux sobres structures d'un édifice moderne en béton. L'artiste du vingtième siècle veut et doit être de son temps; il doit avoir un message nouveau à communiquer et ne peut s'identifier au tailleur de pierre du treizième siècle. On ne s'étonnera donc point d'une certaine prédominance, dans cette exposition, des formes non figuratives. L'art abstrait est une des caractéristiques de notre temps; il rejoint l'architecture.

On ne saurait nier que l'art abstrait est aussi à la mode. Et loin de nous l'idée que l'abstraction puisse épuiser les moyens d'expression valables de notre temps. La sculpture figurative demeure actuelle dans la mesure où elle crée un style nouveau ainsi qu'en témoignent avec éloquence nombre d'œuvres proposées à votre admiration.

La parole est dès lors au visiteur. Connaisseurs et profanes ne manqueront pas d'affronter leurs points de vue; et ce sera un beau concert d'éloges et de critiques acerbes. Conseillons aux détracteurs de l'art d'aujourd'hui de s'arrêter un instant devant les œuvres que d'entrée de cause ils tournent en dérision. Ils s'apercevront qu'elles leur proposent une vérité que chacun de nous doit conquérir.

Le drame de la sculpture moderne, c'est le drame de la pensée à la recherche d'une vérité absolue, probablement inaccessible; car nous n'aurons jamais fini de gagner sur nos ténèbres. La réalité changeant de visage à chaque génération, l'art doit suivre la vie dans son perpétuel devenir. Mais on n'entre pas de plain-pied dans une nouvelle interprétation du monde. Il y faut une humilité et un effort de sympathie qui répugnent à l'esprit conformiste.

Se dégage-t-il un style «suisse» de notre exposition? Le visiteur étranger le dira. Nous croyons que notre sculpture est plus internationale qu'helvétique, au grand regret des amateurs de folklore.

Le nombre impressionnant d'œuvres monumentales réalisées dans le court espace de quatre ans par les artistes d'un si petit pays, inflige un démenti catégorique à ceux qui se hâtent d'annoncer le déclin de la sculpture. Nous voyons au contraire que, dans ce domaine, la création artistique manifeste une vigueur autonome tout à fait étonnante. Certains sculpteurs suisses ont atteint une rare maîtrise et plusieurs jouissent d'une réputation internationale. Notre présentation contribuera, je l'espère, à donner à l'art vivant la place qui lui revient et que lui ravit encore trop souvent un art inspiré par le souvenir d'un naturalisme désuet.

Marcel Joray

Nous remercions les musées et galeries, les institutions et les collectionneurs qui ont bien voulu mettre leurs œuvres à notre disposition. Nous exprimons notre gratitude au Conseil fédéral, à la Commission fédérale des beaux-arts, à l'Etat de Berne et à la Ville de Bienne qui ont financé notre entreprise.

Schweizer Plastik im Jahr 1958

Die erste schweizerische Plastikausstellung im Freien fand in Biel im Jahr 1954 statt. Obschon zeitgenössische Werke vorherrschten, war sie doch auch eine Rückschau, denn sie gab eine Zusammenfassung der Bildhauerkunst in unserem Land über die letzten 20 oder 30 Jahre. Die ältesten Werke, geschaffen von Carl Burckhardt, stammten sogar aus den Jahren 1901 bis 1916.

Die zweite Ausstellung von 1958 will einen aktuellen Querschnitt durch die Skulptur geben. Von wenigen Ausnahmen abgesehen, wurden nur von 1954 bis 1958 entstandene Werke angenommen.

Unser Wunsch war, die besten Werke aller Stilrichtungen in unparteiischer Weise auszuwählen. In der Jury befanden sich vier Bildhauer, wovon zwei die figurative und zwei die abstrakte Richtung vertreten.

Alle schweizerischen oder in der Schweiz niedergelassenen Bildhauer waren berechtigt, ihre Werke einzusenden. Sechzehn von ihnen, in gleicher Anzahl figurativer und abstrakter Richtung, erhielten von der Jury persönliche Einladungen; ihre Sendungen mussten sich aber ebenfalls der Beurteilung durch diese Jury unterziehen. Auf diese Weise kamen in Biel aus der Hand von über hundert Künstlern, hundertunddreissig Tonnen Skulpturen zusammen, woraus die Jury hundertneunundzwanzig Werke von vierundsechzig Künstlern wählte.

Bei diesem Querschnitt durch die heutige Skulptur in der Schweiz handelt es sich um Monumental-Skulptur; das Reglement bestimmte, dass Werke, die mit ihrem grössten Durchmesser unter sechzig Zentimetern blieben, vom Wettbewerb ausgeschlossen waren. Infolgedessen fehlen Büsten und Statuetten fast vollkommen.

Mit der Monumentalskulptur stellt sich notwendigerweise das Problem der Einfügung der Künste in ein Ganzes: die vom Künstler entworfenen Formen müssen mit der Architektur harmonieren. Ein Kunstwerk muss seiner Bestimmung entsprechend geschaffen sein, ein anderer Geist weht aus der Kathedrale von Reims als aus einem nüchternen Betonbau unserer Zeit. Der Künstler des zwanzigsten Jahrhunderts will und muss ein Kind seiner Zeit sein, er soll Neues zu sagen haben und kann sich nicht einem Bildhauer des dreizehnten Jahrhunderts vergleichen. Das Vorwiegen der nicht-figurativen Formen in unserer Ausstellung ist daher nicht verwunderlich, denn die abstrakte Kunst ist für unsere Zeit charakteristisch und ergänzt unsere Architektur.

Unterdessen ist die abstrakte Kunst auch Mode geworden.

Sie steht aber nicht allein im heutigen Geschehen; ist nicht das allein gültige

Ausdrucksmittel: auch die figurative Skulptur bemüht sich, neue Wege zu gehen und bleibt so aktuell. Mehrere der eingesandten Werke sind beredte Zeugen dieses Geistes.

Nun möchten wir das Wort dem Besucher erteilen, Fachleute und Laien mögen es ergreifen, aus der Diskussion werden sich Pro- und Kontra-Stimmen erheben. Wer bereit ist, über die heutige Kunst zu lächeln, möge verweilen und seine Augen öffnen. Er wird sich bewusst werden, dass die modernen Skulpturen eine Wahrheit enthalten, die ein jeder von uns neu für sich erobern muss.

Das Anliegen der modernen Bildhauerei ist die Suche nach der absoluten Wahrheit – ein wohl unerreichbares Ideal. Die Wirklichkeit aber ändert ihr Gesicht in jeder Generation, und so muss die Kunst dem Leben in seinem fortwährenden Werden folgen. Vom Betrachter wird verlangt, sich in der ständig erneuerten Interpretation des Weltbildes zurechtzufinden, und wenn er konformistischen Geistes ist, so läuft die dazu notwendige Unvoreingenommenheit und Anstrengung des Mitfühlens seiner Natur zuwider.

In nur vier Jahren ist eine beträchtliche Anzahl von Monumentalwerken durch die Künstler eines so kleinen Landes geschaffen worden – ein kategorisches Dementi an jene, die die Agonie der Skulptur voraussagten. Im Gegenteil, sie ist reich an künstlerischer Inspiration. Viele von unseren Künstlern verdienen unsere Aufmerksamkeit, einige haben internationalen Ruf. Unsere Ausstellung möchte dazu beitragen, der zeitgenössischen Kunst den Platz zu geben, der ihr zukommt, und der ihr allzu oft noch streitig gemacht wird von der Kunst vergangener Zeiten.

Dr. Marcel Joray

Wir danken den Museen und Kunstgalerien, den Instituten und Sammlern die in freundlicher Weise Werke in ihrem Besitz zu unserer Verfügung gestellt haben. Wir danken auch dem Bundesrat, der Eidg. Kunstkommission, dem Kanton Bern und der Stadt Biel, die unser Unternehmen finanziert haben.

u longueur des œuvres en cm.
r Länge der Kunstwerke in cm.

Sci

Zürich

ava H 185 11.800.—

granit H 295

granit H 285

loter Ackerstein H 132

h

ronze H 200 20.000.—

ronze H 250 14.000.—

ronze H 283 17.000.—

ronze H 250 22.000.—

urg

bourg)

lâtre H 248 5.000.—

ich

tein H 160 18.000.—

jl. Zement H 174 6.000.—

i Bronze 8.000.—

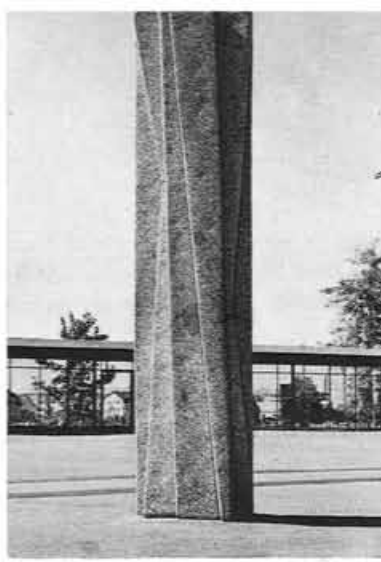
ronze H 92 6.000.—

ronze H 67 7.000.—

A
b
N
e
i
s
e
D



1



2

G
V
z
U
I
K
d
I
r
K
w

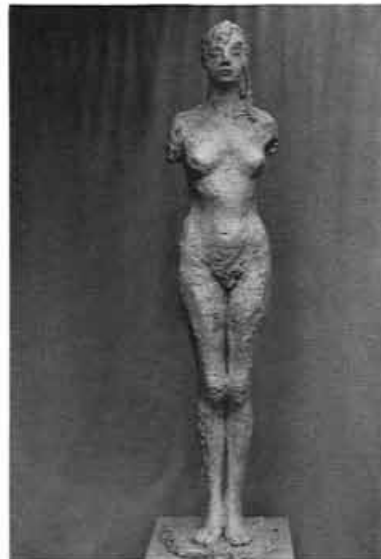


6



10

W
fr
W
d



11



4



13

H, L = hauteur ou longueur des œuvres en cm.
H, L = Höhe oder Länge der Kunstwerke in cm.

Aeschbacher Hans, Zürich

1906 in Zürich geboren

- | | | | | |
|---|-------------------------------|------------------|-------|----------|
| 1 | Figur I, 1955 | Lava | H 185 | 11.800.— |
| 2 | Figur I, 1956
Stadt Zürich | Granit | H 295 | |
| 3 | Figur II, 1956 | Granit | H 285 | |
| 4 | Figur I, 1957 | Roter Ackerstein | H 132 | |

D'Altri Arnold, Zürich

1904 in Zürich geboren

- | | | | | |
|---|--------------------------------|--------|-------|----------|
| 5 | Apokalyptisches Pferd,
1955 | Bronze | H 200 | 20.000.— |
| 6 | Die Schatten, 1956 | Bronze | H 250 | 14.000.— |
| 7 | Maternità, 1956 | Bronze | H 283 | 17.000.— |
| 8 | Trinität, 1957 | Bronze | H 250 | 22.000.— |

Angeloz Emile, Fribourg

né en 1924 à Corminbœuf (Fribourg)

- | | | | | |
|---|-------------------------------|--------|-------|---------|
| 9 | Femme à la cruche,
1956/57 | Plâtre | H 248 | 5.000.— |
|---|-------------------------------|--------|-------|---------|

Bänninger Otto, Zürich

1897 in Zürich geboren

- | | | | | |
|----|--------------|-------|-------|----------|
| 10 | Pomone, 1956 | Stein | H 160 | 18.000.— |
|----|--------------|-------|-------|----------|

Bär Nelly, Zürich

1910 in St-Gallen geboren

- | | | | | |
|----|----------------------------|---------------------------|-------|--------------------|
| 11 | Stehendes Mädchen,
1954 | Engl. Zement
in Bronze | H 174 | 6.000.—
8.000.— |
|----|----------------------------|---------------------------|-------|--------------------|

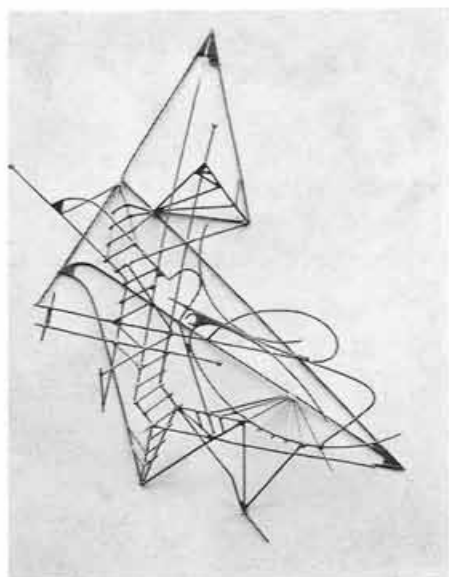
Bär Werner, Zürich

1899 in Zürich geboren

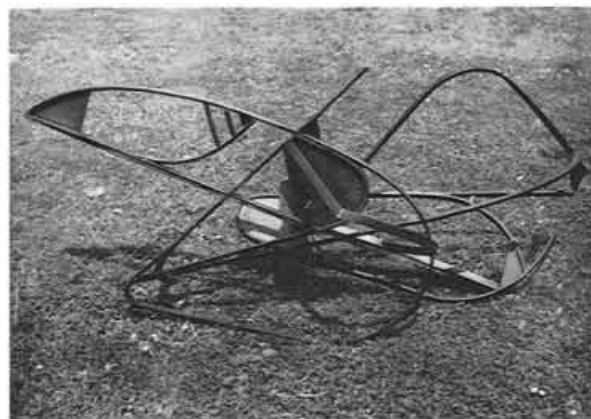
- | | | | | |
|----|----------------------------|--------|------|---------|
| 12 | Stehendes Mädchen,
1956 | Bronze | H 92 | 6.000.— |
| 13 | Kauernde, 1958 | Bronze | H 67 | 7.000.— |



14



6



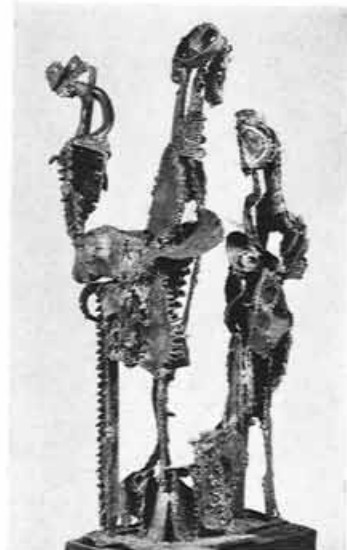
18



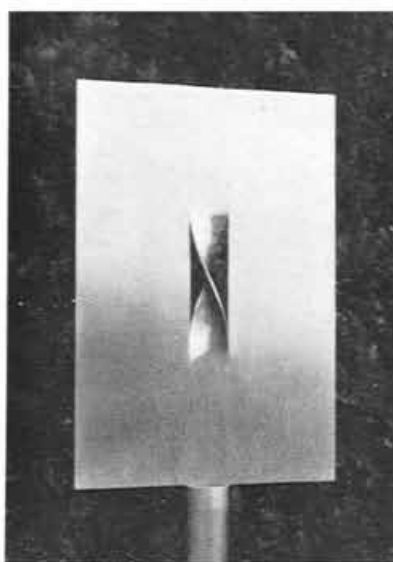
20



22



23



15

Bianchi Paul, Genève

né en 1920 à Coire

- | | | | |
|----|-----------------------------------|--|----------------------|
| 14 | Garçon et jeune fille,
1955/58 | Plâtre H 234
en bronze
en pierre | 15.000.—
18.000.— |
|----|-----------------------------------|--|----------------------|

Bill Max, Zürich

1908 in Winterthur geboren

- | | | | |
|----|-------------------|-------------------------|---------|
| 15 | Überleitung, 1958 | Eisen verchromt
H 59 | 5.500.— |
|----|-------------------|-------------------------|---------|

Bodmer Walter, Basel

1903 in Basel geboren

- | | | | |
|----|-----------------------------|-------------|---------|
| 16 | Metallrelief, 1957 | L 81 | 2.800.— |
| 17 | Rotes Metallrelief,
1958 | L 98 | 3.000.— |
| 18 | Eisenplastik, 1957/58 | Eisen L 148 | 8.000.— |
| 19 | Eisenplastik, 1958 | Eisen H 85 | 8.500.— |

Brem Rolf, Luzern

1926 in Luzern geboren

- | | | | |
|----|-------------------|--------------|---------|
| 20 | Trommler, 1953/57 | Bronze H 154 | 7.200.— |
|----|-------------------|--------------|---------|

Brignoni Serge, Berne

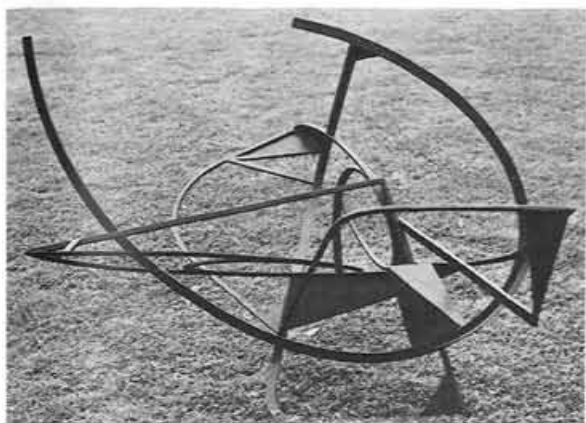
né en 1903 à Chiasso

- | | | | |
|----|---|-----------------------|---------|
| 21 | Figure, 1957 | Fer H 102 | 1.700.— |
| 22 | Figure anthropomorphe
(bas-relief), 1957 | Fer et acier
H 100 | 3.000.— |
| 23 | Les promeneurs, 1957 | Fer H 75 | 2.500.— |
| 24 | Figure abstraite, 1958 | Fer H 96 | 2.500.— |

Condé, Le Perreux (Seine)

né en 1920 à La Chaux-de-Fonds

- | | | | |
|----|--------------|-----------------|---------|
| 25 | La mer, 1957 | Polyester L 150 | 7.100.— |
|----|--------------|-----------------|---------|



25



27



28



32



33



30



26

Conne Louis, Zürich

1905 in Zürich geboren

- | | | | |
|----|--------------|---------------------------|---------|
| 26 | Orphée, 1958 | Plâtre H 158
in Bronze | 8.000.— |
|----|--------------|---------------------------|---------|

Fischer Franz, Zürich

1900 in Prag geboren

- | | | | |
|----|--|------------------|---------|
| 27 | Modell für Plastik am
Zürcher Kantonsspital,
1954/56 | Gips H 300 | |
| 28 | Sterbender Hund, 1956 | Bronze H 70 | |
| 29 | Springender Hund, 1956 | Bronze H 65 | 3.000.— |
| 30 | Der Traum, 1957 | Kalkstein 50x130 | 7.000.— |

Fueter Max, Bern

1898 in Bern geboren

- | | | | |
|----|--|--------------|---------|
| 31 | Lebensfreude, 1956/57
Inselspital, Bern | Bronze H 200 | |
| 32 | Winzer, 1957 | Bronze H 133 | 9.000.— |

Geissberger Hans, Bottmingen/Basel

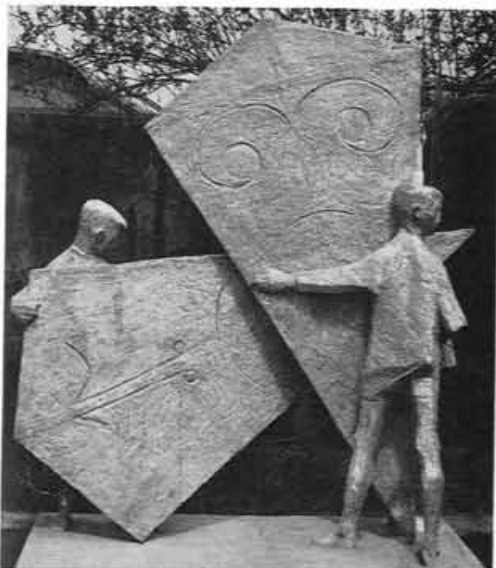
1921 in Basel geboren

- | | | | |
|----|-----------------------|-------------------------|---------|
| 33 | Mutter und Kind, 1956 | Gips H 100
in Bronze | 7.000.— |
|----|-----------------------|-------------------------|---------|

Germann-Jahn Charlotte, Zürich

1921 in Zofingen geboren

- | | | | |
|----|----------------------------------|-----------------|--|
| 34 | Drachen, 1955/58
Stadt Zürich | Aluminium H 228 | |
|----|----------------------------------|-----------------|--|



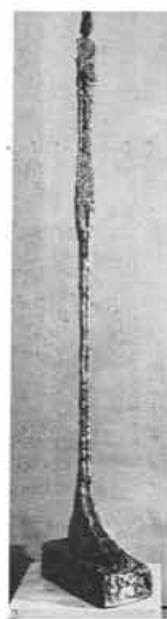
34



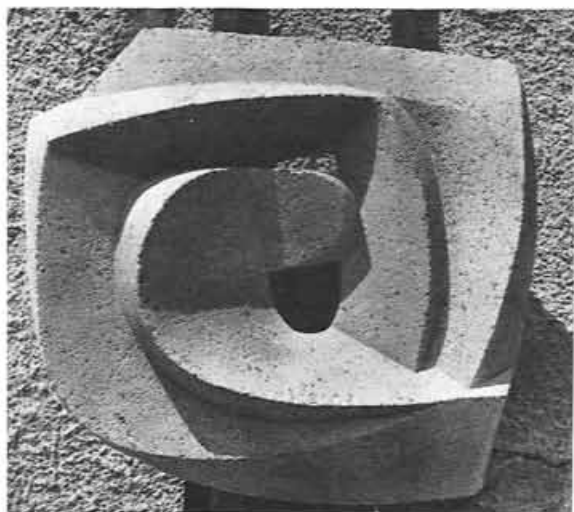
35



36



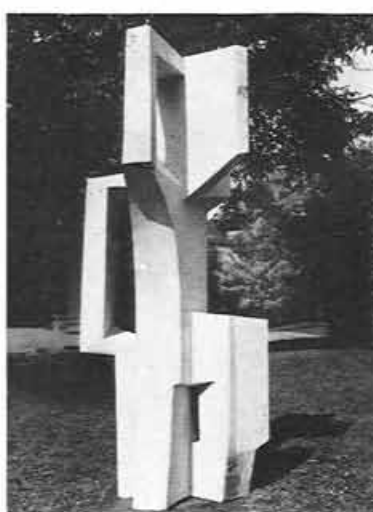
37



38



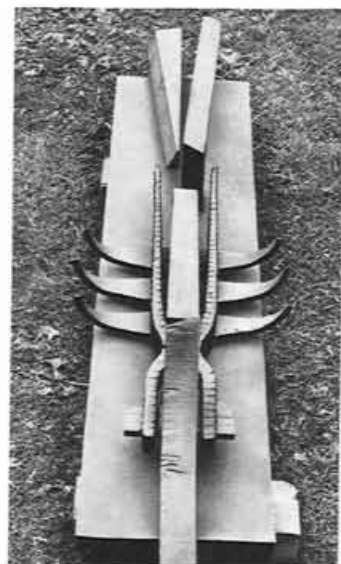
40



39



42



43



44



45

Giacometti Alberto, Paris

né en 1901 à Stampa (Grisons)

- | | | | |
|----|----------------------------|--------------|--|
| 35 | Femme-cuillère,
1926/27 | Bronze H 145 | |
| | Galerie Maeght, Paris | | |
| 36 | La Cage, 1950 | Bronze H 175 | |
| | Galerie Maeght, Paris | | |
| 37 | Figurine mince, 1952 | Bronze H 165 | |
| | Galerie Maeght, Paris | | |

Gigon André, Pully

né en 1924 à Bienne

- | | | | |
|----|------------------------------|-------------|----------|
| 38 | Bas-relief-spirale, 1957 | Béton L 83 | 2.500.— |
| 39 | Sculpture verticale,
1957 | Béton H 205 | 10.000.— |
| 40 | Grand objet, 1958 | Béton H 120 | 5.000.— |

Gisiger Hansjörg, Epalinges/Lausanne

né en 1919 à Bâle

- | | | | |
|----|-----------------|-------------|----------|
| 41 | Yatagan, 1956 | Acier H 250 | 10.000.— |
| 42 | Totem, 1956/57 | Acier H 180 | 8.800.— |
| 43 | Gisant, 1956/57 | Acier L 180 | 8.800.— |

Grossert Michael, Basel

1927 in Sursee geboren

- | | | | |
|----|--------------------------|------------------------|---------|
| 44 | Composition C-7,
1957 | Gips H 94
in Bronze | 6.500.— |
|----|--------------------------|------------------------|---------|

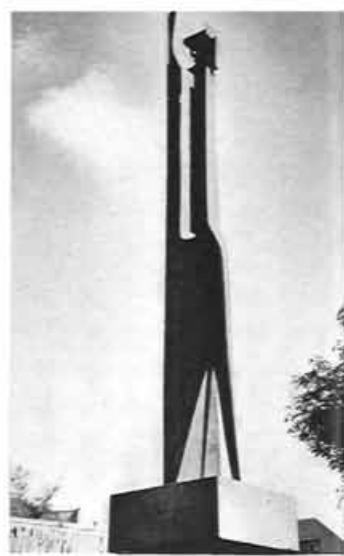
Gsell-Heer Margrit, Rüschlikon

1887 in Zürich geboren

- | | | | |
|----|-------------|--------------|---------|
| 45 | Torse, 1955 | Bronze H 123 | 8.000.— |
|----|-------------|--------------|---------|



46



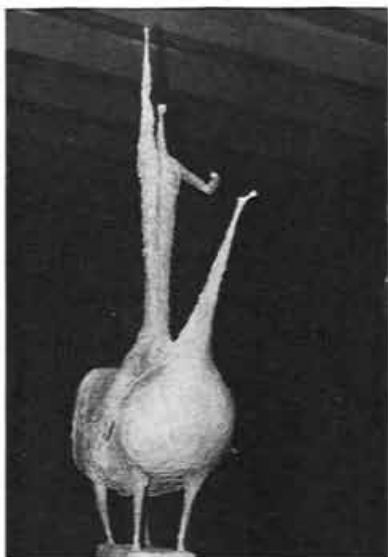
47



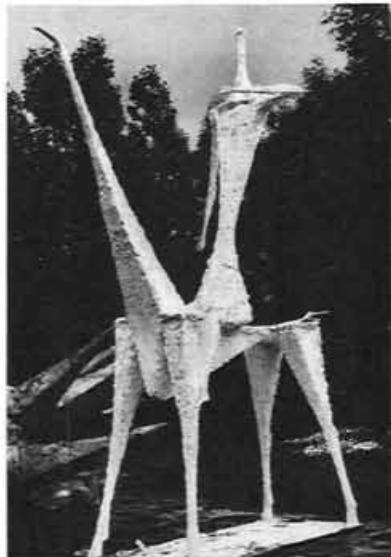
52



49



53



54



51

Gürtler Walter, Allschwil/Basel

1931 in Allschwil geboren

- 46 Die Ackerdistel, 1958 Holz H 194 8.000.—

Häfelfinger Eugen, Zürich

1898 in Sissach geboren

- 47 Jemand, 1958 Kupfer H 130 3.000.—
48 Flughorn, 1958 Kupfer L 400 6.000.—

Hess Hildi, Zürich

1911 in Zürich geboren

- 49 Einradfahlerin, 1954 Bronze H 114
Stadt Zürich (2. Guss) 5.000.—
50 Michèle auf Stuhl, Gips H 97
1957 in Bronze 9.000.—

Hubacher Hermann, Zürich

1885 in Biel geboren

- 51 Sich kämmendes Mädchen, 1955
Mädchensekundarschule,
Biel Bronze H 96

Huggler Arnold, Zürich

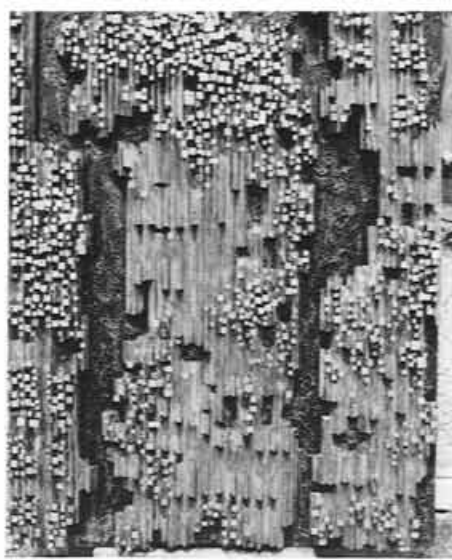
1894 in Brienz geboren

- 52 Ours, 1958 Granit L 77 4.000.—

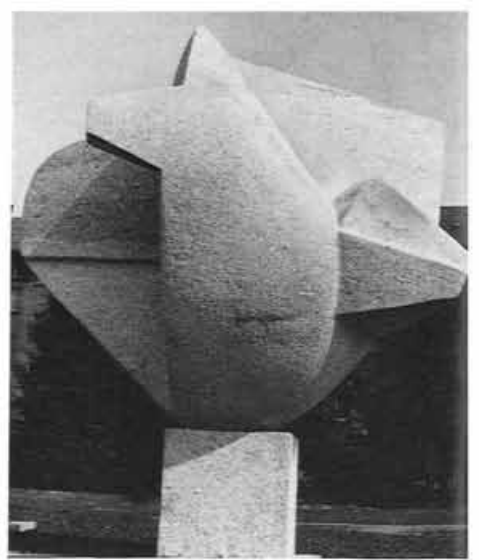
Keller Gottfried, Grossaffoltern

1910 in Thun geboren

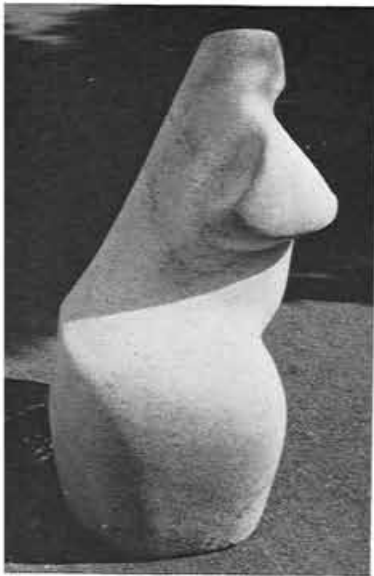
- 53 Reiter zu Pferd, Gips H 148
1956 in Bronze verkäuflich
54 Reiter zu Pferd, Gips H 350
1957/58 in Bronze verkäuflich



55



56



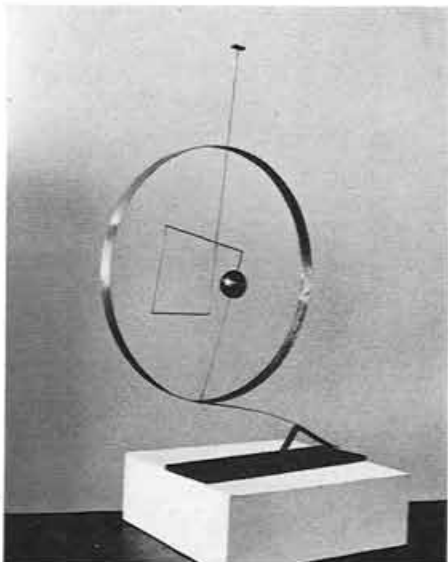
61



63



64



65



58



59

Kemeny Zoltan, Zürich

né en 1907 en Hongrie

- 55 Les Eléments en liberté, Cuivre H 135 7.000.—
1958
Studio Facchetti, Paris

Koch Ödön, Zürich

1906 in Zürich geboren

- 56 Nénufar, 1956 Granit H 204
Mutuelle Vaudoise, Lausanne
- 57 Sculpture, 1956 Kalkstein H 84 2.500.—
- 58 Figur I, 1957 Basalt-Lava
H 191 9.500.—
- 59 Familie, 1957 Rochlitzer Porphyrt
H 101 4.500.—

Leiser Willy, Sala/Capriasca

1918 in Biel geboren

- 60 Skulptur II, 1956/57 Holz H 119 4.000.—
- 61 Skulptur III, 1957 Stein H 80 8.000.—

Lienhard Robert

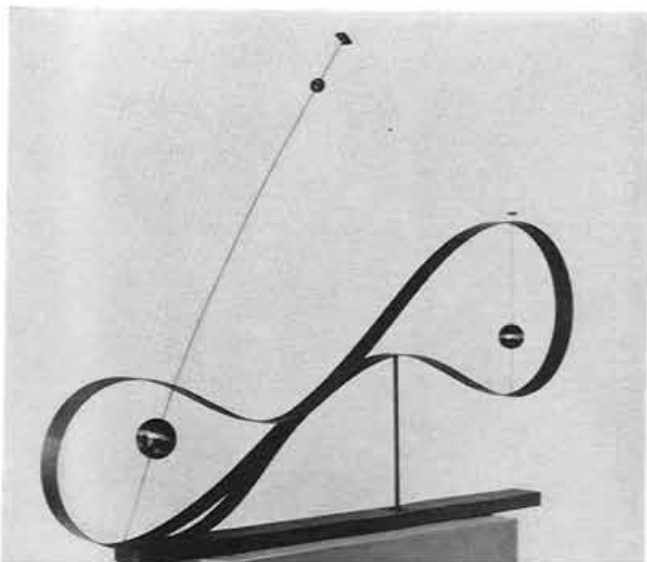
1919 in Winterthur geboren

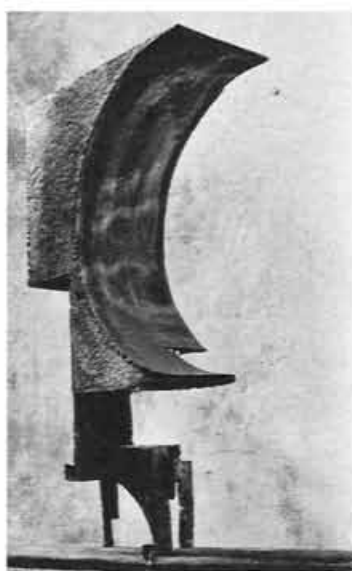
- 62 Odysseus, 1956 Bronze H 165 10.000.—
- 63 Falter 1957/58 Bronze H 96 3.500.—
- 64 Cerf volant Aluminium H 300
Stadt Winterthur

Linck Walter, Reichenbach/Zollikofen

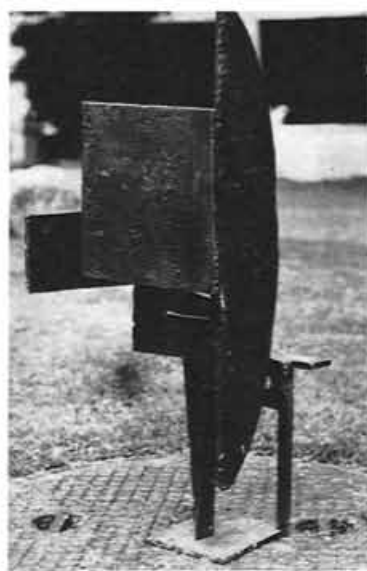
1903 in Bern geboren

- 65 Construction mobile, Fer et acier
1958 H 93 2.500.—
- 66 Construction mobile, Fer et acier
1958 L 180 4.000.—

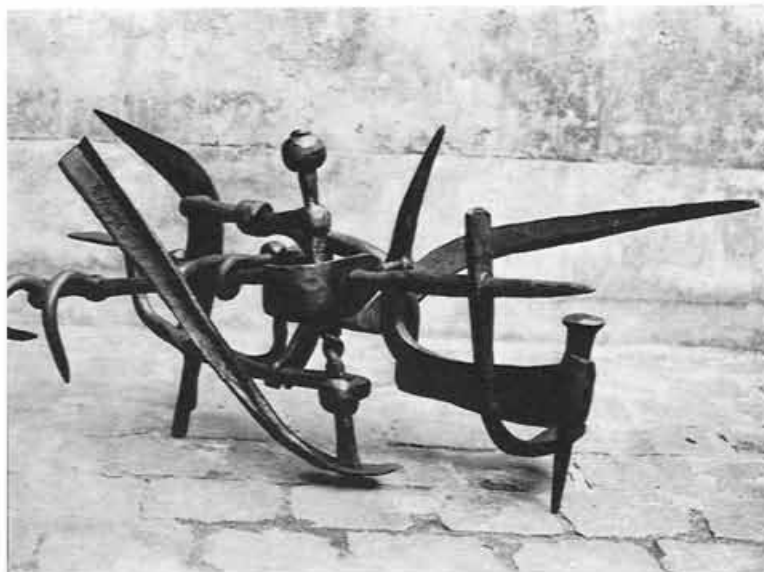




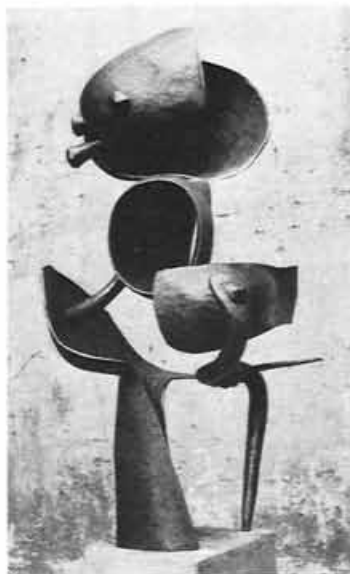
67



68



71



72



74



75



70

Luginbühl Bernard, Moosseedorf

1929 in Bern geboren

- | | | | |
|----|------------------------------|-------------|---------|
| 67 | Agression (Entwurf),
1957 | Eisen H 78 | 1.300.— |
| 68 | Viereckschild, 1958 | Eisen H 86 | 4.500.— |
| 69 | Stachel, 1958 | Eisen H 276 | 6.500.— |

Malbin Ursula, Genève

née en 1917 à Berlin

- | | | | |
|----|---------------------------|-------------|---------|
| 70 | Femme au poisson,
1956 | Bronze H 69 | 1.800.— |
|----|---------------------------|-------------|---------|

Müller Robert, Paris

né en 1920 à Zurich

- | | | | |
|----|---|-----------------|--|
| 71 | Le Noeud, 1956
Galerie de France, Paris | Fer forgé L 130 | |
| 72 | La Mangue, 1956
Galerie de France, Paris | Fer forgé H 100 | |

Nauer Joseph, Freienbach

1906 in Feusisberg geboren

- | | | | |
|----|-----------|--------------------------------|---------|
| 73 | Totentanz | Gips H 65
2. Guss in Bronze | 3.000.— |
|----|-----------|--------------------------------|---------|

Perrin Léon, La Chaux-de-Fonds

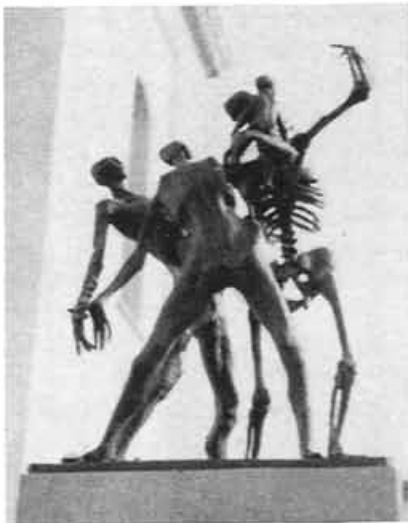
né en 1886 au Locle

- | | | | |
|----|-------|--------------|---------|
| 74 | Vénus | Bronze H 103 | 4.500.— |
|----|-------|--------------|---------|

Piguet Gustave, Bern

né en 1909 à Interlaken

- | | | | |
|----|----------------|----------------|---------|
| 75 | Torse, 1956/58 | Calcaire H 119 | 7.500.— |
|----|----------------|----------------|---------|



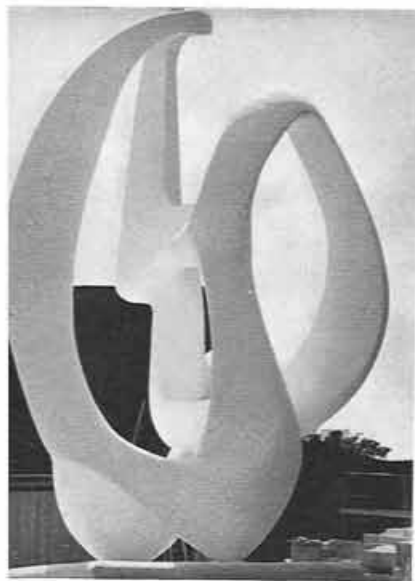
73



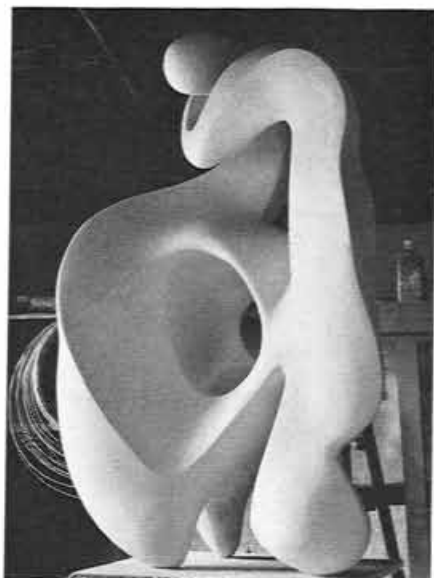
77



79



82



83



84



80



78

Poncet Antoine, St. Germain-en-Laye

né en 1928 à Paris

- | | | | | |
|----|--------------------------------------|-------------------|-------|----------|
| 76 | Forme-cri, 1956 | Bronze | H 70 | 4.000.— |
| 77 | Forme aux multiples pointes,
1957 | Bronze | H 100 | 11.500.— |
| 78 | Tripatte à la huppe,
1957 | Bronze | H 84 | 6.800.— |
| 79 | Envol giratoire, 1958 | Bronze et ardoise | H 165 | 6.000.— |

Presset Henri, Thônex/Genève

né en 1928 à Genève

- | | | | | |
|----|--------------|--------|------|---------|
| 80 | Couple, 1956 | Bronze | H 87 | 3.500.— |
|----|--------------|--------|------|---------|

Purtschert Franz, Zürich

1925 in Wikon geboren

- | | | | | |
|----|-----------------------------|--------------|-------|---------|
| 81 | Tierherde (Relief),
1958 | Engl. Zement | L 115 | 1.200.— |
|----|-----------------------------|--------------|-------|---------|

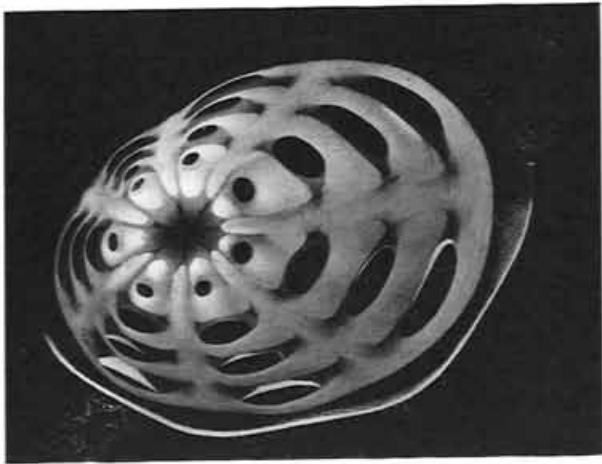


81

Ramseyer André, Neuchâtel

né en 1914 à Tramelan

- | | | | | |
|----|--|---------------------|-------|----------|
| 82 | Eurythmie, 1955 | Bronze | H 130 | 11.500.— |
| 83 | Atlantique, 1956 | Bronze | H 122 | 11.500.— |
| 84 | Astéroïde, 1957
Mutuelle Vaudoise | Bronze | H 225 | |
| 85 | La vague, 1957
(maquette)
Collège des Tilleuls, Bienne | Plâtre | H 105 | |
| 86 | Naissance, 1957 | Plâtre
en bronze | H 115 | 11.500.— |



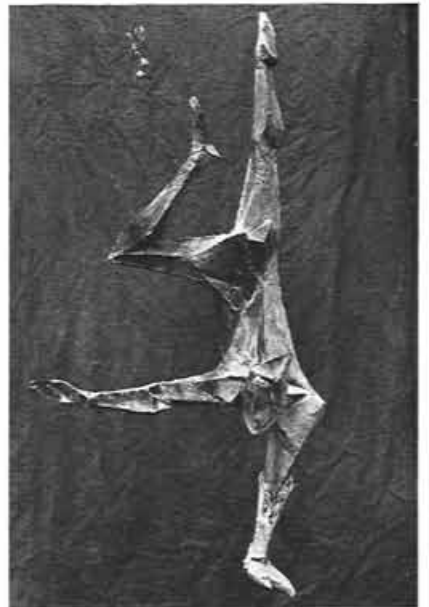
87



88



93



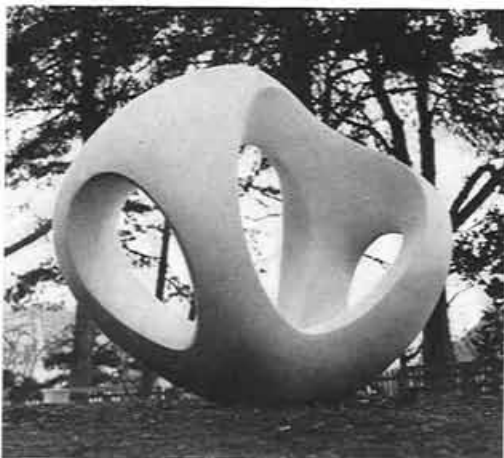
94



96



97



90

Rehmann Erwin, Laufenburg

1921 in Laufenburg geboren

- | | | | |
|----|---------------------------------------|------------------------------|----------|
| 87 | Lichtschale (Lichtplastik),
1952 | Bronze L 77 | 4.500.— |
| 88 | Kugelraum mit Strahlenkern,
1955 | Bronze H 100 | 7.000.— |
| 89 | Sternkugel
(Lichtplastik), 1957/58 | Eisen und Kunstharz
H 240 | 20.000.— |

von Reitzenstein Vera, Basel

1924 in Poln. Oberschlesien geboren

- | | | | |
|----|--------------------------|-----------------------|------------------|
| 90 | Ovale, 1956 | Gips L 64
in Stein | 800.—
2.400.— |
| 91 | Fremdes Zeichen,
1957 | Gips H 60
in Stein | 800.—
2.400.— |

Rossi Remo, Locarno

né en 1909 à Locarno

- | | | | |
|----|----------------------------------|-----------------|----------|
| 91 | Cavalli, 1955/57
Cant. Ticino | Aluminium L 600 | |
| 93 | Acrobata caduto,
1957/58 | Bronze L 200 | 12.000.— |
| 94 | Acrobata II, 1957/58 | Bronze H 200 | 12.000.— |
| 95 | Gatto, 1956/57 | Bronze L 250 | 12.000.— |

Russo Giudici Irma, Chiasso

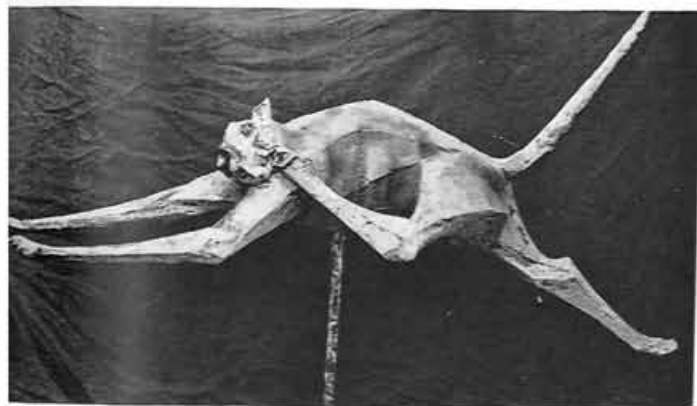
née en 1899 à Carate

- | | | | |
|----|----------------------|-------------|---------|
| 96 | Donna al fiume, 1955 | Bronze L 78 | 8.750.— |
|----|----------------------|-------------|---------|

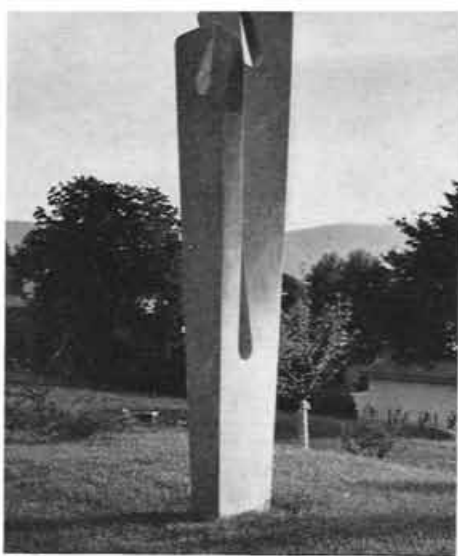
Sægesser Marguerite, Bern

1922 in Bern geboren

- | | | | |
|----|-----------------------|--------------|---------|
| 97 | Mutter und Kind, 1955 | Bronze H 158 | 8.000.— |
|----|-----------------------|--------------|---------|



5



98



101



105



102



103



104



99

Schilling Albert, Arlesheim

1904 in Zürich geboren

- | | | | |
|-----|---------------------------------|--------------|----------|
| 98 | Entfaltung, 1957 | Stein H 257 | 14.600.— |
| 99 | Zweiklang
(2. Fassung), 1957 | Bronze H 195 | 5.500.— |
| 100 | Gestalt I, 1957 | Stein H 135 | 2.800.— |

Schoop Ueli, Zürich

1903 in Zürich geboren

- | | | | |
|-----|----------------|-------------|---------|
| 101 | Idole, 1957/58 | Stein L 100 | 4.000.— |
|-----|----------------|-------------|---------|

Schwarz Heinz, Genève

né en 1920

- | | | | |
|-----|----------------------------------|--------------|---------|
| 102 | Femme debout,
1954/57 | Plâtre H 181 | 8.500.— |
| 103 | Garçon montant à cheval,
1957 | Plâtre H 145 | 8.500.— |

Selmoni Pierino, Bellinzona

né en 1927 à Ventimiglia

- | | | | |
|-----|------------|-------------|---------|
| 104 | Nudo, 1957 | Granit L 60 | 3.000.— |
|-----|------------|-------------|---------|

Speck Paul, Zürich

1896 in Oberkulm geboren

- | | | | |
|-----|-------------------|-------------|--|
| 105 | Pane e Vino, 1957 | Stein L 126 | |
|-----|-------------------|-------------|--|

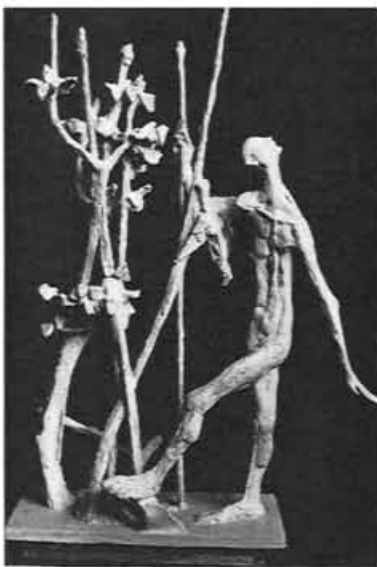
Spörri Eduard, Wettingen

1901 in Wettingen geboren

- | | | | |
|-----|-------------------------------|-------------------------|----------|
| 106 | Schreitendes Mädchen,
1955 | Gips H 150
in Bronze | 12.000.— |
| 107 | Stehende, 1956/57 | Bronze H 210 | 25.000.— |



106



108



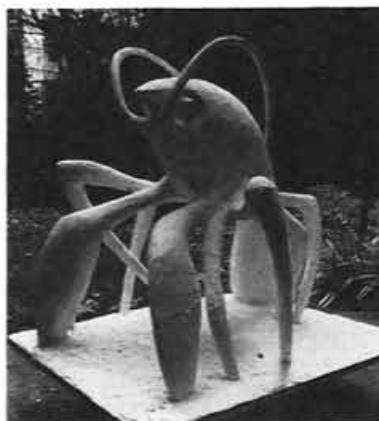
110



111



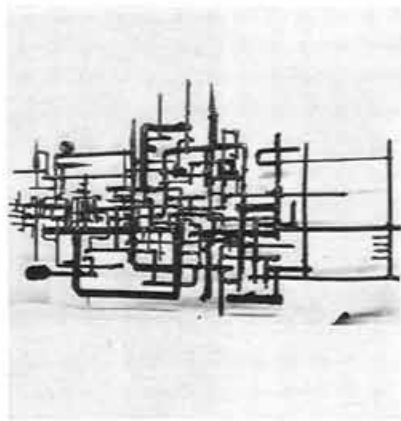
112



114



115



116



113

Stanzani Emilio, Zürich

1906 in Zürich geboren

- | | | | |
|-----|--|--------------|---------|
| 108 | Komposition mit Jäger,
1956 | Bronze H 69 | 4.000.— |
| 109 | Billardspieler, 1956/57 | Bronze H 127 | 8.500.— |
| 110 | Emigrantin, 1956/57
Dr. W. Bechtler, Zürich | Bronze H 95 | |
| 111 | Harlekin in Parade,
1956/57
Kunstmuseum Luzern | Bronze H 178 | |

Stürchler Albert, Basel

1914 in Basel geboren

- | | | | |
|-----|----------------|------------------------|---------|
| 112 | Sitzende, 1958 | Gips H 90
in Bronze | 6.500.— |
|-----|----------------|------------------------|---------|

Suter Ernst, Aarau

1904 in Basel geboren

- | | | | |
|-----|---------------|-------------|---------|
| 113 | Pierrot, 1957 | Granit H 70 | 3.500.— |
|-----|---------------|-------------|---------|

Suter Paul, Basel

1926 in Gränichen geboren

- | | | | |
|-----|---------------------------------------|--------------|--|
| 114 | Krebs, 1957
Kunstkredit Basel-Land | Bronze H 120 | |
|-----|---------------------------------------|--------------|--|

Vægeli Walter, Bern

1929 in Winterthur geboren

- | | | | |
|-----|--------------|----------------|---------|
| 115 | Relief, 1955 | Aluminium H 55 | 700.— |
| 116 | Relief, 1956 | Eisen H 85 | 1.000.— |
| 117 | Figur, 1958 | Eisen H 95 | 700.— |



118



119



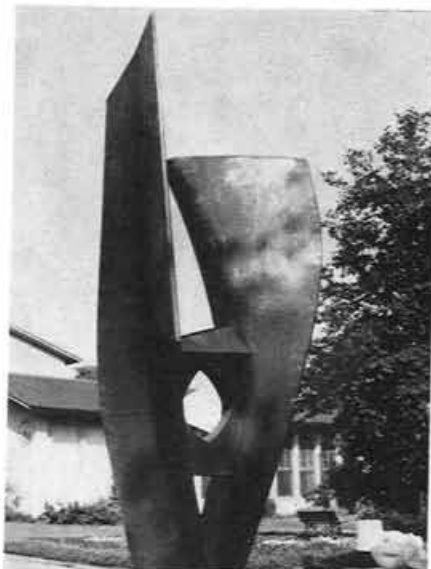
123



124



128



129



121

Weiss Max, Tremona

1921 in Emmen geboren

- | | | | |
|-----|-------------------------------|--------------|---------|
| 118 | Barbarische Venus,
1955 | Bronze H 153 | 8.500.— |
| 119 | Pferd, 1956
W. Bär, Zürich | Bronze H 75 | |
| 120 | L'Espagnole | Bronze H 86 | 6.500.— |

Weisskopf Adolf, Basel

1899 in Basel geboren

- | | | | |
|-----|---------------------|---------------------|---------|
| 121 | Skulptur III, 1957 | Zement H 69 | 1.800.— |
| 122 | Skulptur I, 1957/58 | Muschelkalk
H 98 | 6.500.— |

Wiggli Oscar, Montrouge/Seine

né en 1927 à Soleure

- | | | | |
|-----|-----------|---------------------------|---------|
| 123 | Coq, 1956 | Plâtre H 153
en bronze | 6.000.— |
|-----|-----------|---------------------------|---------|

Witschi Werner, Bolligen

1906 in Urtenen geboren

- | | | | |
|-----|--------------------------------------|-------------|---------|
| 124 | Spiel ovaler Formen im Raum,
1955 | Eisen H 78 | 3.500.— |
| 125 | Flug, 1956/57 | Eisen L 90 | 2.500.— |
| 126 | Entzwei
(Wandplastik), 1957 | Eisen L 110 | 2.500.— |

Wyss Joseph, Zürich

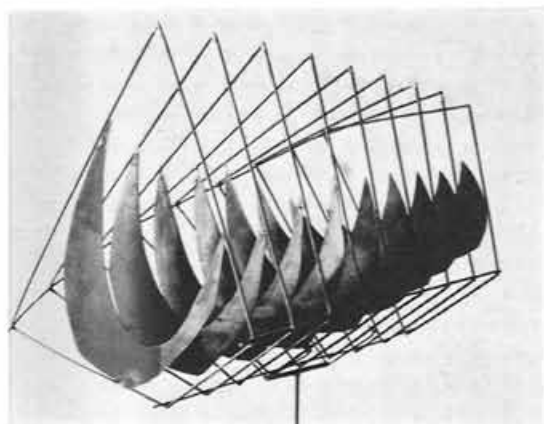
1922 in Eichberg geboren

- | | | | |
|-----|---|-------------|---------|
| 127 | Studie zu H. Dunant-Denkmal,
1957/58 | Stein H 200 | 7.000.— |
|-----|---|-------------|---------|

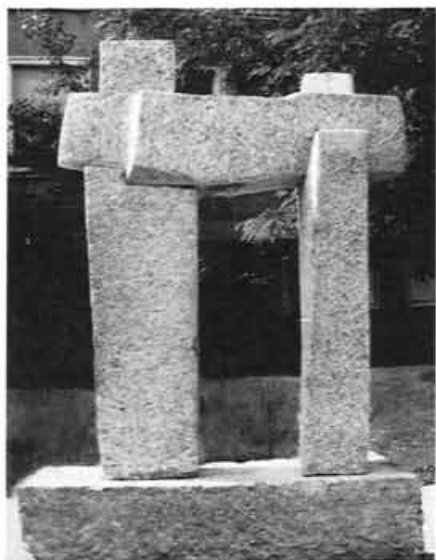
Zürcher Arnold, Zürich

1904 in West-Afrika geboren

- | | | | |
|-----|-------------------|--------------|----------|
| 128 | VII-57, 1957 | Eisen H 118 | 3.000.— |
| 129 | I-58, Ailes, 1958 | Kupfer H 400 | 24.400.— |



125



127

Photos

Hans Aeschbacher 1, Peter Ammon 20, Attilio Bacci 96,
Walter Binder 26, 27, J. Bruel 30, Claude Fleury 115,
G. Giovanella 54, Henriette Grindat 38,
Alfred Hablützel 67, Luc Joubert 71, 72, Max F. Linck 34,
Galerie Maeght Paris 35-37, Moegenburg 6,
Moeschlin + Baur 16, Galerie Läubli 118, 119,
Walter Läubli 23, A. Leoni 87, 88, M. Maurer 75,
Fred Mayer 111, W. Neeser 113, Luigi Realini 44,
Jürg Schmitt 2, 4, William Schöchlin 52,
Jean Sieber 18, 42, 45, 56, 58, 123, 127, 129,
Christian Staub 51, Walter Studer 22, W. Tanner 93,
Jacques Thévoz 18, 19, 25, 40-43, 63, 64, 68, 77-79, 84,
Mario Tschabold 65, H. Wyden 28.

